

OBEC NEMEČKY



Program hospodárskeho a sociálneho rozvoja obce Nemečky na roky 2015 – 2023

/aktualizácia PHSR z roku 2011/

**Spracovala:
Bánovská regionálna rozvojová agentúra**

2015

Verzia v.2

Aktualizovaná verzia.1 PHSR z roku 2011 spracovaná Margetiny, Nyers, Številová, Vargová. Program hospodárskeho a sociálneho rozvoja obce Nemečky na roky 2015-2023 bol schválený Uznesením obecného zastupiteľstva odst.3 č.B/6/2015 v Nemečkách dňa 8.12.2015.

Zostavovatelia:

BRRR – Bánovská regionálna rozvojová agentúra zastúpená riaditeľom Branislavom Bernátkom. Informácie a podklady pre jeho vypracovanie poskytol Obecný úrad Nemečky.



Upozornenie: Tento dokument je vlastníctvom obce Nemečky. Vytváranie kópií a publikovanie bez súhlasu obce Nemečky je zakázané.

Obsah

Úvod	3
A. Analytická časť	5
1 Analýza vnútorného prostredia.....	5
1.1 História	5
1.2 Základná charakteristika obce	7
1.3 Vymedzenie územia, geografická poloha.....	8
1.4 Geomorfológia a geologická stavba	9
1.5 Pôdne pomery	9
1.6 Hydrologické pomery	10
1.7 Klimatické pomery	11
1.8 Rastlinstvo a živočíšstvo	11
2 SOCIO-EKONOMICKÁ ANALÝZA	12
2.1 Obyvateľstvo	12
2.1.1 Prirodzený a mechanický pohyb obyvateľstva.....	13
2.1.2 Vekovo-pohlavná štruktúra	14
2.2 Národnostná štruktúra.....	16
2.3 Náboženská štruktúra	16
2.4 Vzdelanostná štruktúra	16
2.5 Štruktúra podľa ekonomickej aktivity	18
2.6 Zamestnanosť	18
2.7 Domový a bytový fond	20
2.7.1 Charakteristika domového a bytového fondu.....	20
2.7.2 Vybavenosť domácností	22
2.8 Hospodárstvo	23
2.8.1 Poľnohospodárstvo	23
2.8.2 Lesné hospodárstvo	25
2.8.3 Priemysel	26
2.9 Technická infraštruktúra.....	27
2.9.1 Zásobovanie pitnou vodou.....	28
2.9.2 Kanalizácia	28
2.9.3 Plynofikácia	28
2.9.4 Zásobovanie elektrickou energiou.....	29
2.9.5 Zásobovanie teplom.....	29
2.9.6 Informačná infraštruktúra	29
2.9.7 Dopravná infraštruktúra.....	31
3 Životné prostredie.....	35
4 Sociálna infraštruktúra	36
4.1 Školstvo a vzdelanie	36
4.2 Sociálna sféra.....	36
4.3 Zdravotníctvo.....	36
4.4 Kultúra	36
4.5 Šport.....	37
4.6 Cestovný ruch	37
5 Vyhodnotenie dotazníkového prieskumu	40
6 SWOT – analýza	47
B. Strategická časť.....	49
7 Strategický cieľ obce Nemečky na roky 2015-2020	49



7.1	Prioritná oblasť Ľudské zdroje	49
7.1.1	Zvýšiť mieru zamestnanosti a kvalifikácie pracovnej sily	49
7.1.2	Udržanie mladých ľudí v obci, zlepšiť podmienky pre imigráciu obyvateľov	50
7.1.3	Budovanie a rozvoj občianskej infraštruktúry a služieb.....	51
7.2	Prioritná oblasť dopravná, technická infraštruktúra a životné prostredie.....	52
7.2.1	Zlepšenie dopravnej infraštruktúry obce	52
7.2.2	Zlepšenie technickej infraštruktúry obce.....	53
7.2.3	Zlepšenie a starostlivosť o životné prostredie	53
7.2.4	Zlepšenie vzhľadu obce	54
7.3	Prioritná oblasť ekonomický rozvoj a cestovný ruch.....	54
7.3.1	Podpora malého a stredného podnikania	54
7.3.2	Rozvoj cestovného ruchu.....	55
C.	Programová časť.....	57
D.	Realizačná časť	61
8	Monitorovanie a hodnotenie	61
E.	Finančná časť	63
9	Zdroje finančného zabezpečenia	63
F.	Záverečná časť	67
10	Personálne zabezpečenie aktivít.....	67
	Zoznam Obrázkov	69
	Zoznam Tabuliek.....	70
	Zoznam Grafov	70
	Zoznam Skratiek.....	71
	Zoznam Príloh.....	72



Úvod

Obecná samospráva v zmysle zákona č. 369/1990 Zb. o obecnom zriadení a zákona č. 539/2008 Z. z. o podpore regionálneho rozvoja tvorí integrálnu súčasť regionálnej politiky a regionálneho rozvoja. Program hospodárskeho a sociálneho rozvoja (ďalej len PHSR) obcí sa riadi podľa zákona č. 539/2008 Z. z. o podpore regionálneho rozvoja v znení zákona č. 309/2014 Z. z.

PHSR obce je strednodobý rozvojový dokument, ktorý je vypracovaný v súlade s cieľmi a prioritami ustanovenými v národnej stratégii a zohľadňuje ciele a priority ustanovené v PHSR vyššieho územného celku, na území ktorého sa obec nachádza pričom pri zostavovaní sa postupovalo podľa metodiky ver. 2.0.

PHSR na základe analýzy hospodárskej a sociálnej situácie stanovuje strategické ciele a priority v záujme budúceho rozvoja obce. Je prostriedkom na napĺňanie vízie ďalšieho smerovania obce. Týmto programom sa uskutočňuje podpora rozvoja na lokálnej úrovni s dôrazom na hospodársku, sociálnu a environmentálnu oblasť. Ide o program cielených opatrení, navrhnutý pre stimulovanie rozvoja obce v strednodobom horizonte.

Cieľom tohto dokumentu je navrhnúť funkčne trvalo udržateľnú rozvojovú stratégiu, zameranú na realizáciu hospodárskeho a sociálneho rozvoja obce so zreteľom na potreby jej obyvateľov. Tento dokument formuluje tak strategické ciele, ako aj konkrétne opatrenia a aktivity, realizáciou ktorých budú tieto ciele naplnené. PHSR nie je uzavretý dokument bez možnosti zmien. Práve naopak, je dokumentom živým, otvoreným, ktorý môže byť v prípade potreby kedykoľvek aktualizovaný, dopĺňovaný a upravovaný. Jeho význam a využitie spočíva predovšetkým v tom, že je spracovaný na základe prieskumu názorov a potrieb volených orgánov obce, jej obyvateľov, záujmových skupín, ako aj za spoluúčasti miestnych aktérov a odborníkov. Ambíciou dokumentu je podať odpovede na tri základné a najdôležitejšie otázky:

Akí sme a kde sa nachádzame?, Kam sa chceme dostať?, Ako sa tam dostaneme?

Cieľom analytickej časti je identifikácia rozvojových faktorov a disparít obce (akí sme a kde sa nachádzame). Následne je v strategickej časti sformulovaná vízia, ktorá dáva odpoveď na druhú otázku (kam sa chceme dostať). Spôsob ako sa tam dostať je stanovený v stratégii rozvoja, ktorej úspešné naplnenie bude závislé od úspešnosti realizácie opatrení a aktivít, definovaných v programovej časti dokumentu.



Programové časti PHSR

- A) analytická
- B) strategická
- C) programová
- D) realizačná
- E) finančná
- F) záverečná



A. Analytická časť

Analytická časť je založená na databáze informácií a ukazovateľov, obsahuje komplexné hodnotenie a analýzu východiskovej situácie obce Nemečky s väzbami na blízke a širšie okolie. Vytvára odhad budúceho vývoja s dôrazom na možné riziká a ohrozenia vo väzbe na koncepcie a stratégie využívania a využitia potenciálu územia a limitov obce na jej rozvoj.

Analýza vychádza z údajov zostavených na základe informácií získaných z relevantných zdrojov, ako štatistické údaje (ŠÚ SR, Infostat, MOŠ, DATACube, Okresný úrad Topoľčany) z prieskumov a dotazníkov.

Program rozvoja obce definuje opatrenia, úlohy a prvoradé potreby v rozvoji technickej infraštruktúry, sociálnej infraštruktúry, v starostlivosti o životné prostredie, vo vzdelávaní, v kultúre, v rozvoji cestovného ruchu a v ďalších oblastiach ktoré je nevyhnutné vykonať na úrovni miestnej samosprávy pre oživenie sociálneho a ekonomického rozvoja obce, zabezpečenia trvalo udržateľného rozvoja, pričom aby boli dosiahnuté stanovené priority a ciele.

1 Analýza vnútorného prostredia

1.1 História


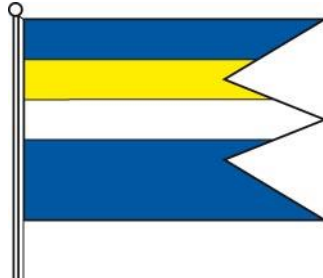
Územie obce bolo osídlené už v mladšej dobe kamennej, dokladuje to nájdené torzo vŕzacnej nádoby z tohto obdobia. Obec vznikla v chotári obce Prašice a prvá zmienka z roku 1359 hovorí o názve Nemechke. Neskoršie doložené názvy sú: Nemečky (1773), maď. Nemecke. Obec patrila ku kráľovským majetkom, v 16. storočí Újfalussyovcom a od r. 1641 Berényiovcom, časť vlastnili i zemianske rodiny. Na prelome 16. a 17. storočia boli Nemečky aj okolité obce ohrozované nájazdmi Turkov a v dôsledku toho boli v tom čase úplne vyľudnené. V 19. storočí tu mali majetky Nemeshegyiovci. V 20. storočí boli pre obec významným medzníkom aj svetové vojny. Hoci sa priame bojové akcie 2. svetovej vojny obci našťastie vyhli, obyvatelia na vlastnej koži pocítili protinemecký odpor a prítomnosť partizánskych skupín. V apríli 1945 oslobodili obec vojaci II. ukrajinského frontu Sovietskej armády a život v obci sa začal vracieť do normálnych koľají. Obyvatelia sa zaoberali



poľnohospodárstvom a začiatkom 50.rokov bolo v obci vybudované JRD. V 60.rokoch pribudla predajňa spotrebného družstva Jednota a začala sa aj výstavba vodnej nádrže nad obcou. Neskôr bol postavený dom smútku a nová obecná zvonica.



1.2 Základná charakteristika obce

Symboly		
Erb obce	Vlajka obce	Blazón Erbu
		<p>V modrom štíte na zlatej slame stojaci striebro odetý zlatovlasý vpravo otočený mltec, oboma rukami držiaci zlatý cep.</p> <p>Zapísaný v heraldickom registri SR Signatúra HR SR: N-49/1997</p>

Základné údaje	
Kód obce	505226
Samosprávny kraj + kód	Nitriansky kraj 4
Okres + kód	Topoľčany 406
Prvá písomná zmienka o obci	1403
Nadmorská výška	od 270 - 354 m.n.m
Geografické súradnice OCÚ	N 48°67'35" E 18°11'59"
Celková výmera územia obce v [m ²]	6 270 858 (627 ha)
Hustota obyvateľov na km ²	50
Počet obyvateľov r. 2015	314
Telefónne smerové číslo	038
PŠČ	956 22
IČO	00655015
DIČ	2021234380

Oficiálne kontakty	
Adresa	Obecný úrad Nemečky č.194 956 22 Prašice
Samosprávny kraj	Nitriansky
Okres	Topoľčany
PŠČ	956 22
Telefón / Mobil	038 5391 623 / 0904 887 071
Email	uhlarova@centrum.sk
Web	www.grapic.biz/nemecky



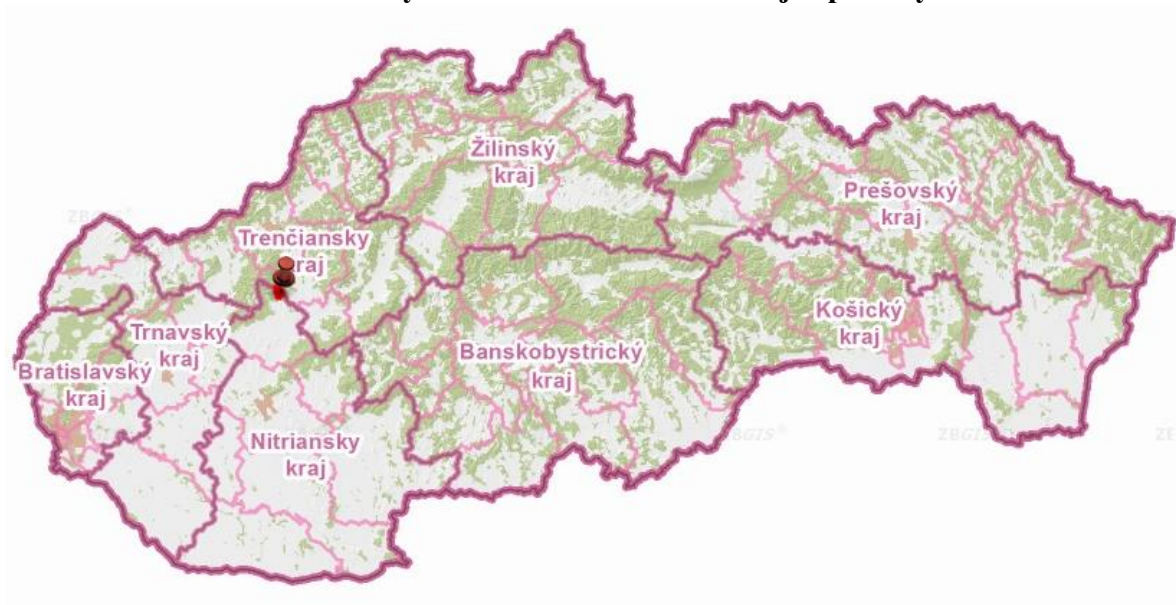
Z hľadiska administratívneho členenia je obec Nemečky súčasťou Nitrianskeho kraja a okresu Topoľčany. Prvá písomná zmienka o obci pochádza z roku 1403.

Obec Nemečky leží v nadmorskej výške 266 m n. m. a radí sa k nízko položeným obciam. Celková výmera územia obce je viac ako 6,2 mil. m². Z hľadiska hustoty obyvateľstva patrí obec medzi slabo zaľudnené, žije tu 50 obyv./km², čo je menej ako polovica celoslovenského priemeru, ktorý sa pohybuje okolo 110 obyv./km².

1.3 Vymedzenie územia, geografická poloha

Obec sa rozprestiera na rozhraní Nitrianskej pahorkatiny a Považského Inovca. Obcou preteká potok Chocina, ktorý sa juhozápadne od Topoľčian vlieva do rieky Nitra. Stred obce leží v nadmorskej výške 270 m n. m. a jeho matematická poloha je určená súradnicami 48° 40' s.g.š. a 18° 06' v.g.d. Nemečky patria pod okres Topoľčany v Nitrianskom samosprávnom kraji. Kataster Nemečiek susedí s katastrami obcí: Tvrdomstice a Prašice v okrese Topoľčany; Zlatníky, Malé Hoste, Pochabany a Veľké Hoste v okrese Bánovce nad Bebravou.

Obr. 1 - Poloha obce Nemečky v rámci územia Slovenskej republiky



Zdroj: Geoportál, 2015, <https://zbgis.skgeodesy.sk/tkgis/>



Obr. 2 - Katastrálne územie obce Nemečky

Zdroj: Geoportál, 2015, <https://zbgis.skgeodesy.sk/tkgis/>

1.4 Geomorfológia a geologická stavba

Obec leží na rozhraní dvoch geomorfologických celkov (Nitrianskej pahorkatiny a Považského Inovca), ktoré sa výrazne odlišujú svojou geologickou stavbou. Keďže väčšia časť katastra sa rozprestiera na území Nitrianskej pahorkatiny, dominujú tu štrky, piesky a íly typické pre túto geomorfologickú jednotku. Sedimenty pokrývajú prachové hliny a spraše. Považský Inovec patrí medzi jadrové pohoria, ktoré majú zložitejšiu horninovú stavbu. Jadro tvoria predkarbónske kryštallické bridlice (ruly, svory, fylity) na ktoré sa navrstvili prvohorné a druhohorné sedimenty (bridlice, vápence, pieskovce). Jadro spolu s obalom tvorí tzv. tatrikum. Najvyšším miestom v katastri obce je poloha pod kótou Žrebíky, ktorá leží vo výške 354 m n. m. Najnižšie miesto v chatári je pri vyústení potoka Chocina do tvrdomestického chatára pod časťou Luknišová, vo výške 255 m n. m. Nadmorská výška koruny hrádze vodnej nádrže nad obcou je 283,2 m.

1.5 Pôdne pomery

V katastri obce sa vyskytujú stredne ťažké a ťažké druhy pôd (hlinité až ílovito-hlinité). Z pôdnych typov prevládajú jednoznačne hnedozeme, ktoré vznikli na sypkých málo skeletnatých substrátoch a sú chudobné na humus. Hnedozeme majú stredný až vysoký



pozitívny ekologický potenciál a v prípade hnojenia relatívne dobre tvoria biomasu. V blízkosti pohoria sa vyskytujú aj luvizeme, ktoré patria medzi ťažšie pôdy a majú strednú hodnotu úrodnosti. Pôdy na území sledovanej obce bývajú ohrozené strednou až silnou vodnou eróziou. Veterná erózia sa neprejavuje takmer vôbec. Z hľadiska typologicko-produkčných kategórií pôd možno na území obce sledovať skupinu stredne až menej produkčných orných pôd. Z toho dôvodu si vyžadujú zvýšenú starostlivosť a každoročné prihnojovanie. Napriek tomu vykazujú v poslednom období značnú degradáciu.

1.6 Hydrologické pomery

Kataster obce Nemečky prislúcha povodiu rieky Nitra. Hlavným vodným tokom odvodňujúcim túto oblasť je potok Chocina, ktorý pramení v Považskom Inovci a pri Topoľčanoch ústí do Nitry. Severne od intravilánu obce leží vodná nádrž Nemečky s rozlohou 14 ha, ktorá bola vybudovaná ako jedna z prvých v okrese Topoľčany v roku 1965. Vodné dielo bolo vybudované z viacerých dôvodov. Predovšetkým slúži na zachytávanie veľkých privalových vôd, k zavlažovacím účelom, na rybolov a v minulosti aj pre zásobovanie pivovaru Topvar v Topoľčanoch. Priehradu v Nemečkách každoročne navštevuje veľký počet rybárov a v lete priláka nemálo rekreatantov.

Obr. 3 - Vodná nádrž Nemečky



Zdroj: vlastné spracovanie, www.freemap.sk,



1.7 Klimatické pomery

Z klimatického hľadiska radíme obec do teplej klimatickej oblasti a jej teplého, suchého okrsku s miernou zimou, z čoho vyplývajú ďalšie charakteristiky. Priemerná ročná teplota sa pohybuje v intervale 8-10°C a ročne dopadne menej ako 600 mm zrážok. Priemerné teploty v januári sú okolo -2°C a v júli okolo 19°C. Priemerný počet letných dní (dní, keď denná teplota dosahuje 25°C a viac) je viac ako 50 a vzhľadom na dĺžku vegetačného obdobia je lokalita vhodná na pestovanie teplomilných rastlín. Priaznivé klimatické podmienky môžu pozitívne vplyvať aj na rozvoj cestovného ruchu.

1.8 Rastlinstvo a živočíšstvo

Fytogeograficko-vegetačné členenie zaraďuje obec Nemečky do dubovej zóny a v rámci nej nížinnej podzóny, pahorkatinnej oblasti. Potenciálna prirodzená vegetácia je tvorená predovšetkým dubovo-hrabovými lesmi. Z drevín dominujú dub letný, dub zimný, dub cerový, javor poľný, borovica lesná, brest hrabolitý a ďalšie. Z krovín sú zastúpené hloh obyčajný, baza čierna, vtáčí zob obyčajný či lieska obyčajná.

Čo sa týka zoogeografického členenia na území sledovaného katastra sa prelínajú dve provincie – provincia listnatých lesov a provincia stepí. V lesoch dominujú druhy ako jeleň hôrny, srna hôrna, diviak lesný, veverica stromová a ďalšie. Pre okrajové časti lesov, polia a záhrady sú typické zajac poľný, jarabica poľná, hrdlička záhradná, bažant poľovný, jašterica zelená a iné.



2 SOCIO-EKONOMICKÁ ANALÝZA

2.1 Obyvateľstvo

Obyvateľstvo nemožno považovať za statický element, ale naopak vyznačuje sa silnou dynamikou jeho počtu, štruktúry, priestorového rozloženia a ďalších znakov. Dôsledkom transformačných pohybov v politickej a ekonomickej sfére slovenskej spoločnosti po roku 1989 sú aj posuny v demografickom vývoji.

Počet obyvateľov obce mal stúpajúcu tendenciu v prvej tretine 20. stor. a v období 1930-1980 bol stabilne na úrovni okolo 325 obyvateľov. V dôsledku zmeny režimu počet obyvateľov klesol o 30 obyvateľov. Od roku 1992 počet obyvateľov pomaly rastie. Pri poslednom SODB 2001 mala obec 302 trvale bývajúcich obyvateľov. K 1.1.2013 v obci bývalo už 313 osôb, čo predstavuje nárast 11 osôb za 11 rokov.

Tab. 1 - Vývoj počtu obyvateľov Nemečky

Rok	Počet obyvateľov Nemečky			Index vývoja v %
	Muži	Ženy	Spolu	
1991	143	140	283	100
2001	156	146	302	6,71%
2002	158	142	300	6,01%
2003	160	145	305	7,77%
2004	155	147	302	6,71%
2005	152	148	300	6,01%
2006	153	158	303	7,07%
2007	150	159	309	9,18%
2008	148	160	308	8,83%
2009	152	164	316	11,66%
2010	150	162	312	10,25%
2011	146	160	306	8,13%
2012	148	165	313	10,60%
2013	144	164	308	8,83%
2014	150	162	312	10,25%
2015	154	160	314	10,95 %

Zdroj: SODB 2011 a obecný úrad Nemečky 2015

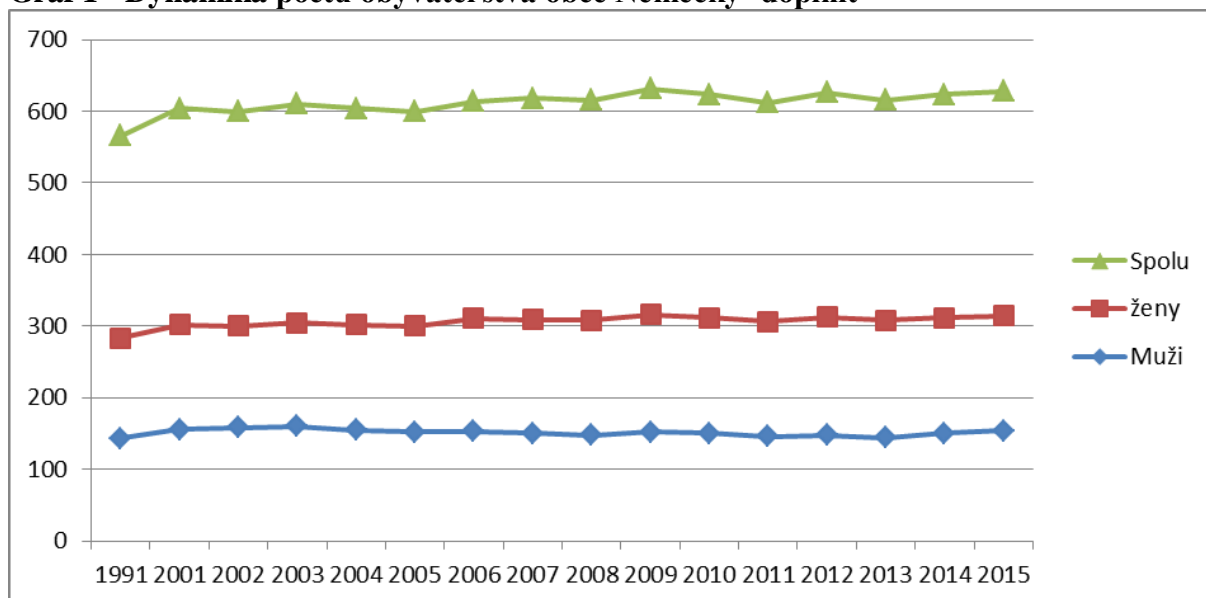
Nárast a následný pokles počtu obyvateľov začiatkom 20. storočia bol zapríčinený vystáhovalectvom, čiastočne aj 1. a 2. svetovou vojnou. Nárast počtu obyvateľov v 50-tych a 60-tych rokoch bol spôsobený povojnovým „babyboomom“. Rozdiel počtu obyvateľov v rokoch 1950 a 1961 bol zapríčinený rozdielnou metodikou sčítania obyvateľstva. Kým v roku 1950 bolo sčítanie na základe prítomného obyvateľstva, v roku 1961 bolo použité



objektívnejšie kritérium a to na základe trvalo bývajúceho obyvateľstva. Tak bolo zahrnuté do sčítania aj obyvateľstvo pracujúce mimo regiónu. Vývoj počtu obyvateľov sídla Nemečky je od roku 1961 do 1992 charakterizovaný poklesom. V období socialistického režimu odchádzali zo sídla do väčších miest najmä mladí vzdelaní ľudia, ktorí tu nenachádzali uplatnenie. Od roku 1992 sa počet obyvateľov obce mení len nepatrne a osciluje okolo hodnoty 300 obyvateľov. Index vývoja poukazuje na mierne priaznivý vývoj za posledných 23 rokov (1991-2015), stúpol počet obyvateľov v obci o 31 obyvateľov, čo je 10,95 % nárast.

Podľa počtu obyvateľov patrí sídlo Nemečky medzi menej početné obce okresu Topoľčany. Hustota zaľudnenia v roku 2015 dosahovala 50 obyv./km², čím sa zaraduje medzi obce s najnižšou hustotou zaľudnenia v okrese Topoľčany. Priemerný počet obyvateľov okresu podľa analýzy Konkurencieschopné regióny 21 bolo v rokoch 2010 124 obyv./km².

Graf 1 - Dynamika počtu obyvateľstva obce Nemečky- doplniť



Zdroj: vlastné spracovanie na základe údajov SODB 2011 a OCÚ Nemečky 2015

2.1.1 Prirodzený a mechanický pohyb obyvateľstva

Prirodzený pohyb obyvateľstva je výsledkom bilancie natality a mortality, ako dvoch hlavných procesov prirodzeného pohybu obyvateľstva, ktoré sú významné v celom procese reprodukcie obyvateľstva. Vývoj ukazovateľa prirodzeného prírastku obyvateľstva v sídle Nemečky v sledovanom období vykazuje nerovnomerný trend. Od roku 2010 do roku 2014 možno badať kolísavú tendenciu prirodzeného prírastku, počet zomrelých kolísava. Je to spôsobené zmenou demografického správania sa obyvateľstva, ktoré je charakteristické starnutím populácie a znižovaním počtu narodených detí. Tento trend sa prejavuje nielen v sídle Nemečky, ale týka sa celého Slovenska.



Tab. 2 - Vývoj obyvateľstva

Rok	natalita	mortalita	prirodzený prírastok	migrácia obyvateľstva		
	narodení	zomrelí		prist'ahovaní	odst'ahovaní	rozdiel
2010	1	1	0	0	2	-2
2011	1	4	-3	2	4	-2
2012	2	1	1	6	1	5
2013	1	5	-4	5	6	-1
2014	5	2	3	5	3	2
spolu	4	6	-2	8	7	1

Zdroj: vlastné spracovanie na základe údajov OCÚ Nemečky 2015

Mechanický pohyb je zastúpený procesmi imigrácie a emigrácie. V obci Nemečky prevláda migračný prírastok obyvateľstva, ktorý dosahoval v roku 2007 hodnotu 19,11 ‰. Ak to porovnáme s údajmi za posledné roky, môžeme povedať, že imigrácia má kolísavú a len mierne stúpajúcu tendenciu. Tento nárast počtu migrantov za sledované dva roky mohol byť spôsobený ustálením trhu, novými pracovnými ponukami, alebo prostredím a polohou obce. Od roku 2005 zaznamenáva migrácia v sledovanej obci kladné hodnoty s výraznejším prírastkom v roku 2009, ktorý vystriedal pokles a od r.2013 a 2015 postupný prírastkom. Aj keď ide o periférnu obec v rámci okresu, práve jej odľahlosť spojená s pokojným štýlom života na vidieku a nižšou cenou pozemkov môže lákať mladé rodiny aj zo vzdialenejších miest.

Čo sa týka dochádzky obyvateľov do zamestnania podľa pohlavia, bola dochádzka žien do zamestnania mimo obce nižšia ako mužov, čo je spôsobené hlavne tým, že ženy vzhľadom na svoje materské povinnosti sú menej mobilné. V odvetvovej štruktúre hospodárstva najvyšší odchod za prácou majú priemyselná výroba a služby. Najnižší odchod za prácou je v poľnohospodárstve.

2.1.2 Vekovo-pohlavná štruktúra

V roku 2011 bol podiel v jednotlivých zložkách obyvateľstva nasledovný. V kategórii 0 – 14 rokov, čiže v predproduktívnom veku žilo 16,50% obyvateľstva, v produktívnom veku to bolo 60,76%. Poproduktívny vek bol zastúpený 13,60%. Tu je rozdiel oproti údajom z rokov 2001. Obyvateľstvo sídla Nemečky je početnejšie v predproduktívnej (SR 16,50%) a poproduktívnej zložke obyvateľstva (13,6%) v porovnaní s údajmi z roku 2001. Naopak menej početné obyvateľstvo sídla Nemečky oproti Slovensku je v produktívnej zložke (SR 69,9%). Veková štruktúra obyvateľstva má regresívny charakter, za sledované obdobie.



Vzhľadom k zmenám ako sú zvýšenie veku odchodu do dôchodku, mierny nárast obyvateľstva resp. nárast mortality za posledné obdobie, je možné očakávať, že počet produktívneho obyvateľstva v obci stúpne.

Hodnotu vekovej štruktúry obyvateľov charakterizuje index vitality populácie, ktorý vyjadruje pomer počtu obyvateľov v predproduktívnom veku k počtu obyvateľov v poproduktívnom veku. Obec Nemečky vykazovala v roku 2001 hodnotu indexu vitality 73,0; v roku 2011 hodnotu 28,2; v roku 2012 hodnotu 53,5; čo znamená vyšší počet obyvateľov poproduktívnej vekovej skupiny oproti predproduktívnej. V rámci komunálnej politiky obce je pre ďalšie zlepšenie vývoja potrebné vytvárať podmienky pre stabilizáciu mladších vekových skupín obyvateľstva v obci a zabezpečenie starostlivosti o seniorov.

Tab. 3 - Prehľad vekovej štruktúry obyvateľstva obce Nemečky

Podiel obyvateľstva	Nemečky 2011			Nemečky 2015		
	Muži	Ženy	spolu	Muži	Ženy	spolu
0 - 5	7	8	15	4	5	9
6 - 14	15	21	36	15	17	32
Produktívny	109	107	216	107	101	208
Poproduktívny	14	28	42	28	37	65
Spolu	145	164	309	154	160	314

Zdroj: vlastné spracovanie: ŠÚ SR, SODB 2011, údaje OCÚ 2015

Podľa priemerného veku obyvateľstva obec vykazuje približne rovnaké hodnoty v porovnaní s údajmi v rámci Slovenskej republiky, kde priemerný vek mužov je 38 rokov a v obci je 39,60 rokov. Priemerný vek žien obce je 40,70 rokov, kým celoštátny priemer tohto ukazovateľa je 41,2 rokov. Z celkového počtu obyvateľov v roku 2015 bolo 154 mužov a 160 žien. Podiel ženskej a mužskej zložky vzrástol oproti roku 2011 ca o 1,6 %.

Tab. 4 - Vývoj obyvateľstva

Rok	natalita	mortalita	prirodzený prírastok	migrácia obyvateľstva		
	narodení	zomrelí		prist'ahovaní	odst'ahovaní	rozdiel
2010	1	1	0	0	2	-2
2011	1	4	-3	2	4	-2
2012	2	1	1	6	1	5
2013	1	5	-4	5	6	-1
2014	5	2	3	5	3	2
spolu	4	6	-2	8	7	1

Zdroj: OCÚ Nemečky 2015



2.2 Národnostná štruktúra

Z hľadiska národnostného zloženia obyvateľstvo obce je homogénne. Podľa SODB 2011 sa 100% obyvateľstva obce hlásilo k slovenskej národnosti.

2.3 Náboženská štruktúra

Najvyšší podiel predstavujú rímsko-katolíci, ktorých je 92,56% (2011), v roku 1991 ich bolo 98,94% čo predstavuje pokles. Evanjelici zaznamenali pokles z 0,71% (1991) na 0,65% (2011). Podiel občanov bez vierovyznania nepatrne stúpol z 0,35 (1991) na 0,45% (2011).

2.4 Vzdelanostná štruktúra

Školské vzdelanie je výrazom kultúrnej vyspelosti každej spoločnosti. Je jedným z činiteľov ovplyvňujúcich životnú úroveň a podmieňujúcich úspešný rozvoj národného hospodárstva vo všetkých jeho oblastiach.



Tab. 5 - Obyvateľstvo podľa pohlavia a stupňa najvyššieho dosiahnutého vzdelania

Najvyššie dosiahnuté vzdelanie obyvateľstva Nemečiek		Pohlavie		Spolu	Topoľčany
		muži	ženy		Spolu
Základné		17	42	59	11 287
Učňovské (bez maturity)		42	21	63	12 023
Stredné odborné (bez maturity)		25	14	39	8 427
Úplné stredné učňovské (s maturitou)		3	5	8	2 692
Úplné stredné odborné (s maturitou)		26	36	62	14 643
Úplné stredné všeobecné		1	7	8	2 732
Vyššie odborné vzdelanie		0	1	1	1 007
Vysokoškolské magisterské, inžinierske, doktorské		7	7	14	7 683
Vysokoškolské doktorandské		1	0	1	277
Vysokoškolské spolu		8	7	15	7 960
Študijný odbor	prírodné vedy	0	1	1	
	technické vedy a náuky I (baníctvo, hutníctvo, strojárstvo, informatika a VT, elektrotech., tech. chémia, potravinárstvo)	1	0	1	
	technické vedy a náuky II (textilná v., sprac. kože, dreva, plastov, v. hud. nástrojov, archit., staveb., dopravy, pošty, telekom., automatiz., špec. odb.)	4	0	4	
	poľnohospodársko-lesnícke a veterinárne vedy a náuky	1	1	2	
	zdravotníctvo	0	2	2	
	spoločenské vedy, náuky a služby I (filozof., ekon., polit. a práv. vedy, ekonomika a manaž., obchod a služby, SŠ-OA, HA, praktická š., učeb. odb.)	0	1	1	
	spoločenské vedy, náuky a služby II (histor., filolog., pedag. a psych. vedy, publicistika a informácie, telových., učiteľstvo, SŠ - gym.)	2	2	4	
Bez školského vzdelania		22	29	51	9 812
Nezistené		1	2	3	1 674
Úhrn		145	164	309	72 257

Zdroj: ŠÚ SR, SODB 2011

Vzdelanostná úroveň má výrazný vplyv na uplatnenie obyvateľov na trhu práce. V sídle Nemečky tvorí najvyššie percento (33,01%) obyvateľstvo so stredoškolským vzdelaním bez maturity (tu je zahrnuté učňovské a stredné odborné vzdelanie bez maturity). V porovnaní s okresom Topoľčany (28,30%) je to takmer o 5% viac. Základné vzdelanie dosahuje 19,09 % podielu obyvateľstva obce, čo opäť prevyšuje podiel obyvateľstva okresu Topoľčany (15,62%). Nižší podiel ako v topoľčianskom okrese (29,17%) dosiahlo obyvateľstvo so



stredoškolským vzdelaním s maturitou (v tom zahrnuté úplné stredné učňovské s maturitou, úplné stredné odborné s maturitou, úplné stredné všeobecné vzdelanie a vyššie vzdelanie) 25,56% obyvateľstva sídla. Vysokoškolsky vzdelané osoby tvoria v obci 9,71%, čo je výrazne menej ako je percento rovnakého vzdelania obyvateľstva v topoľčianskom okrese. (22,03%). Nezistené a bez školského vzdelania tvorí 17,48 % obyvateľov obce.

Z uvedených charakteristík vyplýva, že vzdelanostná štruktúra sídla nedosahuje vysokú úroveň a je nižšia ako v topoľčianskom okrese. Vyplýva to aj z marginálnej polohy sídla, zlej dopravnej dostupnosti, vzdialenosti od hlavného mesta. Rozdielne podmienky štúdia na jednotlivých stupňoch sa odzrkadľujú na vzdelanostnej štruktúre obyvateľstva. Vzdelanostná úroveň má priamy vplyv na možnú zamestnanosť obyvateľstva, nakoľko väčšiu šancu získať zamestnania majú obyvatelia s vyššou vzdelanostnou úrovňou.

2.5 Štruktúra podľa ekonomickej aktivity

V roku 2001 bolo v sídle Nemečky 167 ekonomicky aktívnych osôb (EAO), čo predstavovalo 55,3% obyvateľstva. Celkový rozsah ekonomicky aktívneho obyvateľstva a ekonomickej aktivity (zamestnaní a nezamestnaní obyvatelia) ovplyvňuje predovšetkým veková štruktúra obyvateľstva, zastúpenie obyvateľstva v produktívnom veku a zamestnanosť žien. Podiel ekonomicky aktívneho obyvateľstva v obci mierne stúpol za posledné roky.

Tab. 6 - Štruktúra EAO podľa pohlavia v sídle Nemečky

Rok/ počet obyvateľov	ekonomicky aktívne obyvateľstvo obec Nemečky					
	Muži	%	Ženy	%	Spolu	%
2001/302	100	33,1	67	22,2	167	55,3
2010/312	96	30,8	84	26,9	180	57,7
2011/306	96	31,4	83	27,1	179	58,5
2012/313	95	30,4	85	27,2	180	57,6

Zdroj: ŠÚ SR, SODB 2011, OCÚ Nemečky

2.6 Zamestnanosť

Podľa stavu ekonomicky aktívnych obyvateľov (57,6%) a stavu evidovaných uchádzačov o zamestnanie (7,03%) vyplýva pozitívny trend v oblasti zvyšovania zamestnanosti v obci.

Za rok 2012 z celkového počtu obyvateľov je počet nezamestnaných:

- obec Nemečky 7,03%
- okres Topoľčany 12,80%
- Nitriansky kraj 14,08%



Sídlo Nemečky sa v minulosti vyznačovalo agrárnym charakterom prvovýroby. Obyvatelia sa po stáročia zaoberali poľnohospodárstvom, chovom dobytky a prácou v lesoch. Rozvoj výrobných podnikov v sedemdesiatych rokoch, služieb a cestovného ruchu v súčasnosti spôsobil, že sídlo sa stalo hospodársky diverzifikovaným so všetkými sektormi zamestnanosti. Z jednotlivých sfér hospodárstva má v súčasnosti v obci prevahu sekundárny sektor, ktorý je podmienený existenciou výrobných závodov v okolitých mestách, či remeselníctvom a podobne. Ďalej nasleduje terciárny sektor, ktorý sa rozvíja hlavne v posledných rokoch v dôsledku rozvoja cestovného ruchu. Na rozdiel od minulosti zaznamenáva najmenší podiel na zamestnanosti primárny sektor zastúpený poľnohospodárstvom a lesníctvom. V minulosti najviac ľudí pracovalo u veľkých zamestnávateľov MIER, OZETA, Topvar, ELEKTROKARBON v Topolčanoch, v PD Jacovce, u štátnych lesov a u súkromných podnikateľov a na stavbách. Dnes je najviac obyvateľov zamestnaných v závodoch v priemyselných areáloch v Topolčanoch, ďalej v lesníctve, vo výrobe a rozvoze elektriny, plynu, v doprave, stavebníctve a školstve.

Tab. 7 - Najväčší zamestnávateľia (podľa počtu zamestnancov) v okrese Topolčany

Poradie	Názov firmy	Priemerný evidenčný počet zamestnancov
1.	DECODOM, spol. s r. o.	1 267
2.	ZKW Slovakia s.r.o.	1 141
3.	HYZA, a.s.	837
4.	COOP Jednota Topolčany – spotrebné družstvo	466
5.	SEWS Slovakia, s.r.o.	459
6.	OZETA NEO, a.s.	349
7.	TOPEC, a.s.Topolčany	263
8.	Pankl Automotive SLOVAKIA,s.r.o.	245
9.	Mesto Topolčany	207
10.	TOPOS TOVARNIKY, a.s.	202
11.	ELEKTROKARBON a. s.	191
12.	Krošlák, s.r.o.	185
13.	TOPNAD, a.s.	185
14.	Môj domov, Zariadenie sociálnych služieb Topolčany	145
15.	Poľnohospodárske družstvo Radošinka Veľké Ripňany	144

Zdroj: ÚPSVR, 2014

Podľa odvetví hospodárstva a dochádzky do zamestnania (SODB 2011) najviac ľudí pracovalo v priemyselnej výrobe vo výrobe nábytku (11,19%). Zo všetkých EAO až 83,22%



dochádza do zamestnania. Z toho najviac z kategórie priemyselná výroba. Pri dochádzke do zamestnania zohráva významnú úlohu okresné mesto Topoľčany, kam ľudia dochádzajú za prácou najčastejšie.

Tab. 8 - Počet žiadateľov o zamestnanie na ÚPSVR

Rok / počet obyvateľov	ženy	muži	spolu
2010/312	8	15	23
2011/306	10	12	22
2012/313	10	14	24
2013	7	15	22
2014	10	7	17
August 2015	12	6	18

Zdroj: UPSVR Topoľčany Október 2015

Počet žiadateľov o prácu na úrade práce má od roku klesajúcu tendenciu. Z toho najviac z kategórie priemyselná výroba.

2.7 Domový a bytový fond

2.7.1 Charakteristika domového a bytového fondu

Úroveň bývania je jednou zo základných charakteristík životnej úrovne obyvateľstva. Jej vývoj úzko súvisí s rastom počtu obyvateľstva, jeho štruktúrou a rozmiestnením. Ovplyňuje úroveň reprodukcie pracovných síl, pôsobí na celkový životný štýl obyvateľstva.

V čase SODB 2001 bolo v obci 89 trvalo obývaných bytov. Na domovom fonde obce mali 100 % podiel rodinné domy postavené hlavne z pálených a nepálených tehál. Počet neobývaných bytov v obci bol vysoký, 27 bytov bolo voľných, z ktorých 8 rodinných domov bolo určených na rekreáciu.



Tab. 9 - Trvale obývané byty podľa druhu budovy a podľa obdobia výstavby

Obdobie výstavby	Nemečky			
	Rodinné domy	Bytové domy	Ostatné budovy	Domový fond spolu
1899 a nezistené	3	0	0	3
1900 - 1919	5	0	0	5
1920 - 1945	8	0	0	8
1946 - 1970	28	0	0	28
1971 - 1980	24	0	0	24
1981 - 1990	13	0	0	13
1991 - 2001	8	0	0	8
2002 - 2014	13	0	3	13
spolu	89	0	0	89
%	100	0	0	100
Úhrn z toho 2002 - 2014	3	0	0	3

Zdroj: OU 2015

Tab. 10 - Charakteristika bytového fondu podľa kategórie bytov (%)

Územie	Kategórie bytov			
	I. kategória	II. kategória	III. kategória	IV. kategória
Nemečky	68,5	18	2,2	11,2
Slovensko	77,8	11,8	2,9	7,5

Zdroj: OU 2015

Trvalo obývané domy vykazujú priaznivú vekovú štruktúru, priemerný vek domového fondu v roku 2011 je na úrovni 36 rokov (celoslovenský priemer v tomto roku je na úrovni 38 rokov). Od veku bytov čiastočne závisia aj všetky ostatné charakteristiky, počínajúc veľkosťou, až po ich technické vybavenie.

Na celkovú úroveň bývania pôsobí predovšetkým počet obyvateľov bývajúcich v bytoch a domácnostiach, čo je však popri celkovom počte bytov a ich vybavení podmienené demografickou skladbou obyvateľstva a domácností.

Priemerná veľkosť obytnej plochy v m² na 1 osobu je nad celoštátnym priemerom, v obci Nemečky na jednu osobu pripadne obytná plocha 20,1 m² (celoštátny priemer je 17 m²). Priemerný počet obytných miestností na 1 byt je 3,79 (celoštátny priemer je 3,21). Priemerný počet osôb na 1 obytnú miestnosť je 2,02 (celoštátny priemer je 0,99).



Bytový fond obce má priemerný štandard vybavenosti v porovnaní s celoštátnymi údajmi: v obci 68,5% bytového fondu patrí do 1. kategórie (do najvyššej kategórie), 18% bytov do 2. kategórie, 2,2 % bytov do 3. kategórie, kým 11,2 % bytov do 4. kategórie (na úrovni Slovenska diferenciacia predchádzajúcich ukazovateľov je nasledovná: 77,8%, 11,8%, 2,9% a 7,5%).

Spoločne hospodáriace domácnosti tvoria osoby spoločne bývajúce a spoločne hospodáriace. Na rozdiel od cenzových domácností, u ktorých hlavným a rozhodujúcim kritériom je rodinný zväzok, základom hospodáriacich domácností je prehlásenie ich členov, že hospodária spoločne. V prevažnej väčšine býva v jednom byte viac, spoločne hospodáriacich domácností, čo je často dôsledkom nevyriešeného bytového problému. Dotýka sa to predovšetkým mladých rodín.

Na celkovom počte cenzových domácností podiel úplných domácností, v ktorých bývajú spolu obidvaja rodičia buď sami alebo so svojimi deťmi, bol prevládajúcim typom domácností. Ich podiel bol 58,97%. Úplné domácnosti so závislými deťmi mali 22,22%-ný podiel na celkovom počte cenzových domácností.

Neúplné domácnosti tvorili 15,6% všetkých cenzových domácností, kým podiel jednotlivcov v rámci všetkých cenzových domácností bol 26,6% (celoštátny podiel týchto domácností bol 30,0%). V poslednom desaťročí došlo k nárastu počtu neúplných rodín, najmä v dôsledku stúpajúcej rozvodovosti, čo je nepriaznivým javom z hľadiska ďalšej produkcie populácie.

2.7.2 Vybavenosť domácností

V obci 79,78% trvale obývaných bytov má ústredné kúrenie lokálne, z ostatných spôsobov druhý najrozšírenejší je kúrenie pomocou kachlí. Z hľadiska ochrany životného prostredia veľký význam má použité palivo. V záujmovom území plynofikácia je na dobrej úrovni: v čase SODB 2001 79, 78 % trvale obývaných bytov používalo plyn na vykurovanie.

Celkový charakter životnej úrovne obyvateľstva sa prejavuje rastom hmotnej spotreby obyvateľstva a jej kvality. Konkrétnym prejavom toho je vysoká vybavenosť domácností predmetmi dlhodobej spotreby. V riešenom území až 76 bytov malo farebný televízor k SODB 2001, čo znamenal 85,39 % podiel na celkovom bytovom fonde (celoštátny priemer bol 86,6%). Vybavenosť bytov pevnou telefónnou linkou bola 43,82%-ná (celoslovenský priemer bol 70%). Úroveň vybavenia domácností osobným automobilom bola 42,70 % (celoštátny priemer bol 39,1%). Pri vlastníctve osobného počítača obec bola pod celoslovenským priemerom – 2,2 % obyvateľov obce malo možnosť používať ho doma



(celoslovenský priemer bol 12,5%). Počet domácností napojených na internet bol pod celoštátnym priemerom. V čase SODB 2001 žiadny počítač nemal pripojenie na internet. V súčasnosti tento pomer už určite sa zmenil, ale v strednodobom horizonte aj tak bude potrebné zvýšiť dostupnosť internetu občanov obce.

Tab. 11 - Vybavenie a rekreačné možnosti domácností

Vybavenie domácnosti	Počet	
	bytov	osôb v bytoch
Samostatná chladnička	8	2
Chladnička s mrazničkou	29	118
Samostatná mraznička	46	162
Automatická práčka	49	192
Farebný televízor	76	273
Telefón v byte	18	68
Mobilný telefón	21	79
Rekreačná chata, domček, chalupa	1	2
Osobný automobil	38	157
Osobný počítač	2	
Osobný počítač s internetom	-	-

Zdroj: ŠÚ SR SODB 2001

Tab. 12 – Databáza podľa Slovenskej pošty a.s.,

ORP	PSC/ formulár	Pošta	Mesto / obec	Domové listové schránky		Listové schránky firmy	P.O.BOX		Spolu
				Byty	Domy		Domácnosti	Firmy	
TN	956 22	Prašice	Nemečky	0	114	5			119

Zdroj: www.posta.sk, 2015

2.8 Hospodárstvo

2.8.1 Poľnohospodárstvo

Kataster obce Nemečky je pomerne malý a kopcovitý, preto je tu poľnohospodárska výroba slabšia ako v okolitých obciach. Z pôdnych typov sa nachádzajú najmä hnedozeme, ktoré sú chudobné na humus. Iba popri potokoch sa nachádzajú úzke pásy nivných pôd. Pôda je chudobná na živiny a je potrebné ju pravidelne každoročne prihnojovať. Napriek tomu zostáva neobohatená o humus. Nadmerné prihnojovanie umelými hnojivami môže ohroziť spodné vody. V súčasnosti sa na poliach v chotári darí najmä lucerke, ovsu, repke olejnej, menej jačmeňu a raži; z okopanín najviac kukurici, o niečo menej zemiakom a cukrovej repe. V klimaticky priaznivých rokoch je úroda viac než dobrá. S okopaninami rastú aj buriny, ako napr.: loboda, pupenec roľný, pýr plazivý, ohnica roľná, horčica roľná, pastierska kapsička,



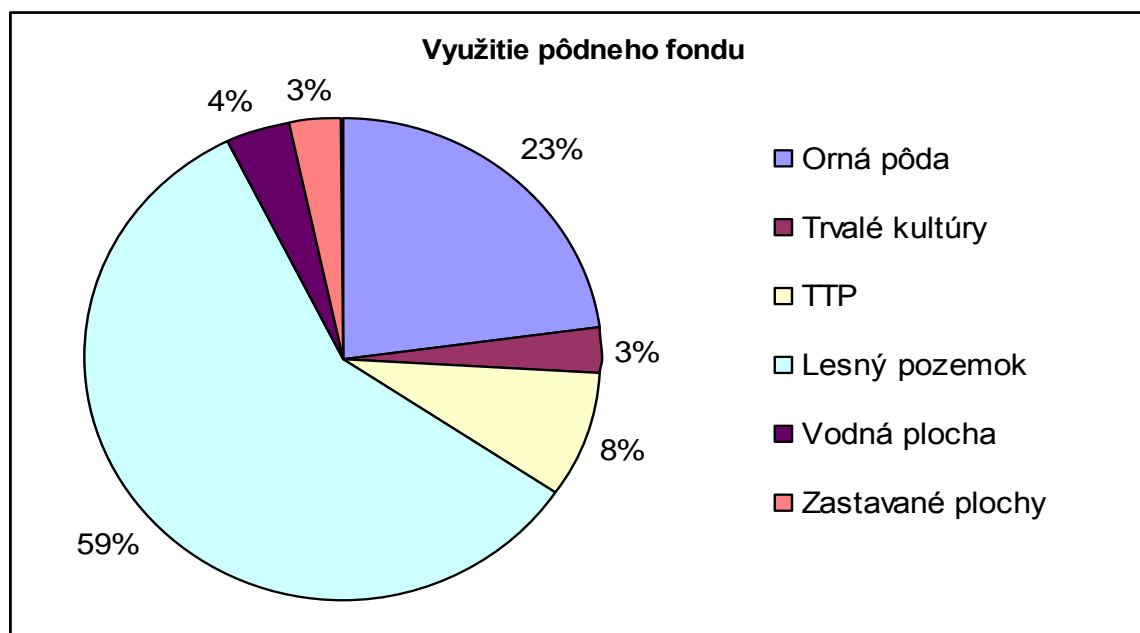
peniažtek roľný, bodliak veľkokvetý, púpava lekárska, hluchavka, dráč, žihľava a iné. V obci sa nenachádza poľnohospodárske družstvo a teda ani živočíšna výroba.

Tab. 13 - Využitie pôdneho fondu v obci Nemečky v roku 2015 (v ha)

Kataster Nemečky			Rozloha 627,2 ha			
Poľnohospodárka pôda			Nepoľnohospodárka pôda			
Orná pôda	Trvalé kultúry	TTP	Lesný pozemok	Vodná plocha	Zastavané plochy	Ostatná
143,3	18,8	51,7	361,1	24,2	20,6	7,5
213,8			413,4			

Zdroj: Štatistický úrad SR, Krajská správa v Nitre 2015

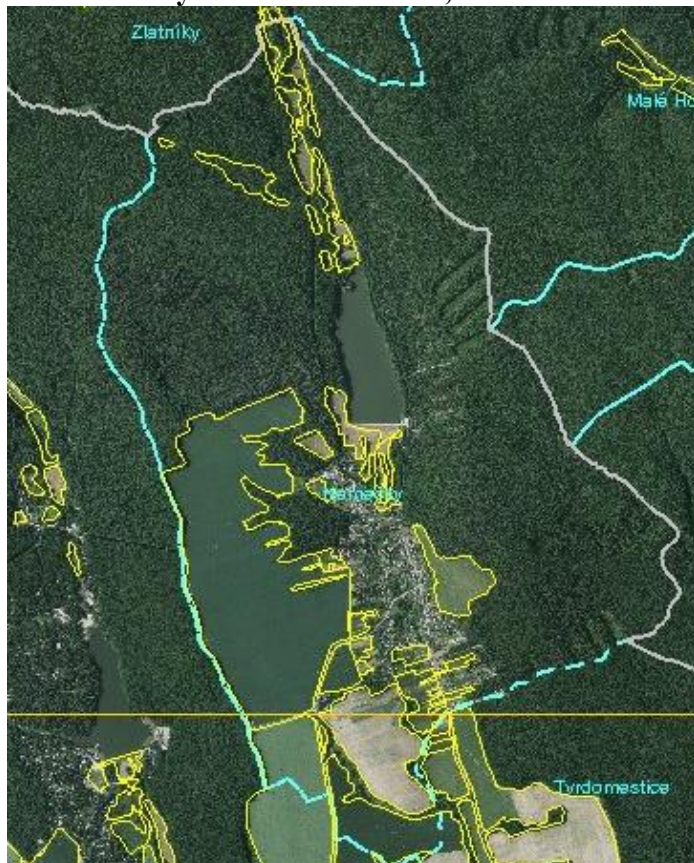
Graf 3 – Využitie pôdneho fondu v obci Nemečky v roku 2015



V katastri obce zaberá orná pôda 143,30 ha čo je 22,85% územia, celkovo poľnohospodárska pôda zaberá 213,80 ha, čo je 34,08% územia. Poľnohospodársku pôdu obhospodaruje Poľnohospodársko-podielnícke družstvo Prašice, ktorá sa zaoberá pestovaním a predajom pšenice potravinárskej, jačmeňa sladovníckeho, ozimnej repky, ovsa nahého, hrachu potravinárskeho, kukurice, úsušky, výrobou a predajom kŕmnych zmesí, službami agrolaboratórií a zberom obilnín, kukurice a olejní. V severnej časti územia, cca 800m od vodnej nádrže, pri ľavom brehu vodného toku Vrábeľka, je vymedzená plocha pre semenný sad (génová základňa lesných a ovocných stromov) s rozlohou cca 2,0ha.



Obr. 4 - Pôdy vhodné do záberu, katastrálne územie Nemečky



Zdroj: www.podnemapy.sk, 2015

2.8.2 Lesné hospodárstvo

Z celkovej výmery 627 hektárov zaberajú lesy 361,0398 ha čo je 57,57% územia, z čoho len 1,7 ha patria medzi štátne lesy, 104 ha pozemkovému spoločenstvu, 115 ha fyzickým osobám a 140 ha je nezistených. (údaje sú za rok 2014). Lesná pôda sa nachádza na stredných svahoch, so sklonom 7-12°. Obhospodarovateľom lesných pozemkov sú LESY SR, š.p., Urbár Tvrdomestice, Urbár Nemečky, Radovan Bránik, Matilda Michalková, MG INVEST DEVELOPMENT s r. o., Združenie urbárov Veľké Hoste.

Lesné porasty sú začlenené do LHC Topoľčany. Podľa platného PSL na roky 2010-2019, v kategórii ochranných lesov a lesov osobitného určenia nie sú zaradené žiadne lesné dielce. Všetky lesné porasty sú zaradené v kategórii hospodárskych lesov.



2.8.3 Priemysel

V obci sa nenachádza žiadna forma priemyselnej výroby. Prítomní sú jedine živnostníci poskytujúci remeselnícke práce, z ktorých však väčšina má priamo v obci nepodniká. Podľa zoznamu živností (www.vsetkyfirmy.sk) má v obci trvalý pobyt 20 živnostníkov.

Tab. 14 - Podnikateľské subjekty v obci NEMEČKY

Podnikateľský subjekt a adresa	predmet podnikania	IČO
Andrej Ašverus - AVAN, Nemečky 38, 956 22 Nemečky	<i>Výroba ostatného nábytku</i>	IČO: 44131755
Bohumil Močary, Nemečky 28, 956 22 Nemečky	<i>Elektrická inštalácia</i>	IČO: 33987661
Dušan Jamrich, Nemečky 74, 956 22 Nemečky	<i>Obrábanie</i>	IČO: 43211577
Emília Brezinová, Nemečky 62, 956 22 Nemečky	<i>Ostatný maloobchod mimo predajní, stánkov a trhov</i>	IČO: 41315987
GASTRO-APETIT, s.r.o., Nemečky 199, 956 22 Nemečky	<i>Jedálne</i>	IČO: 44392150
Obec Nemečky, Nemečky 194, 956 22 Nemečky	<i>Všeobecná verejná správa</i>	IČO: 655015
Urbárska spoločnosť, pozemkového spoločenstva Nemečky, Nemečky 51, 956 22 Nemečky	<i>Lesné hospodárstvo a ostatné služby v lesníctve</i>	IČO: 31872743
Ján Haluza, Nemečky 43, 956 22 Nemečky	<i>Pestovanie zeleniny a melónov, koreňovej a hlúzovej zeleniny</i>	IČO: 33677417
Ľuboš Bahna ĽUBA PEK, Nemečky 91, 956 22 Nemečky	<i>Výroba chleba; výroba čerstvého pečiva a koláčov</i>	IČO: 35039124
"Spoločenstvo obcí topoľčiansko-duchonského mikroregiónu - združenie obcí", Obecný úrad, Nemečky 194, 956 22 Nemečky	<i>Činnosti ostatných členských organizácií</i>	IČO: 35628294
Tomáš Kozinka, Nemečky 199, 956 22 Nemečky	<i>Ostatný maloobchod mimo predajní, stánkov a trhov</i>	IČO: 37765817
Ivan Pikna, Nemečky 116, 956 22 Nemečky	<i>Stolárske práce</i>	IČO: 40798585
Milan Minárik, Nemečky 104, 956 22 Nemečky	<i>Vedľajšie činnosti v pozemnej doprave</i>	IČO: 41312597
SIMONA n.f., Nemečky 83, 956 22 Nemečky	<i>Ostatná sociálna starostlivosť bez ubytovania i. n.</i>	IČO: 37855191
Ing. Rudolf Matejovič MT Kredit, Nemečky 195, 956 22 Nemečky	<i>Sprostredkovanie obchodu s rozličným tovarom</i>	IČO: 41726049



Jana Gendiarová, Nemečky 199, 956 22 Nemečky	<i>Sprostredkovanie obchodu s rozličným tovarom</i>	IČO: 43730159
Faktory Consult s.r.o., Nemečky 167, 956 22 Nemečky	<i>Poradenské služby v oblasti podnikania a riadenia</i>	IČO: 45979600
REBECA - STYLLE, s.r.o., Nemečky 166, 956 22 Nemečky	<i>Veľkoobchod s odevmi a obuvou</i>	IČO: 46292918
RB PEK NEMEČKY s.r.o., Nemečky 186, 956 22 Nemečky	<i>Výroba chleba; výroba čerstvého pečiva a koláčov</i>	IČO: 46503901
Matej Uhlár, Nemečky 114, 956 22 Nemečky	<i>Služby týkajúce sa telesnej pohody</i>	IČO: 47879556
Miroslav Macko, Nemečky 46, 956 22 Nemečky	<i>Jedálne</i>	IČO: 37768506

Zdroj: www.vsetkyfirmy.sk, 2015

2.9 Technická infraštruktúra

Pod pojmom technická infraštruktúra si možno predstaviť všetko, čo súvisí s technickým zariadením a technickou obsluhou územia. Zaraďuje sa sem napr. dopravná infraštruktúra, energetické siete, zásobovanie vodou, kanalizácia, odpadové hospodárstvo, telekomunikačné siete, atď. Nasledujúca tabuľka prezentuje prehľad technickej infraštruktúry v obci Nemečky.

Typ infraštruktúry	Súčasný stav
Verejný vodovod	Nie
Verejné studne	Áno
Pramene pitnej vody	Nie
Vodojemy	Nie
Verejná kanalizácia dažďová	Nie
Kanalizačná sieť pripojená na ČOV	Nie
Skládka TKO	Nie
Separovaný zber	Áno
Zberný dvor pre separovaný dvor	Nie
Kompostovisko	Nie
Rozvodná sieť plynu	Áno
Pripojenie na sieť internet	Áno
Verejný internet	Nie
Verejný prístupový bod	Nie
Internetová kaviareň	Nie



Pokrytie mobilným signálom	Áno
Verejné osvetlenie	Áno
Miestny rozhlas	Áno
Káblková televízia	Nie
Pošta	Nie
Cintorín	Áno
Dom smútku	Áno

2.9.1 Zásobovanie pitnou vodou

Obec Nemečky nemá vybudovaný verejný vodovod. Domy i objekty občianskej vybavenosti sú zásobované vodou z vlastných studní, ktorá je však na viacerých miestach nevyhovujúca, nakoľko obsahuje zvýšené dusičnany a je železitá. K vybudovaniu verejného vodovodu si obec nechala vypracovať aj projekt, v ktorom sa počítalo s napojením na verejný vodovod v susednej obci Prašice. Projekt sa však kvôli nedostatku financií v obecnom rozpočte nemohol realizovať. Vybudovanie celoobecného vodovodu s kvalitnou pitnou vodou patrí medzi hlavné podmienky ďalšieho rozvoja obce.

2.9.2 Kanalizácia

Veľkým problémom obce je aj nevybudovaná kanalizačná sieť. Odpadová voda je zhromažďovaná v žumpách a septikoch, ktoré sú vo viacerých prípadoch staré a priepustné, a ohrozujú tak podzemnú vodu a teda aj vodu v domových studniach, ktorú obyvatelia používajú ako pitnú, čo predstavuje reálnu hrozbu pre ich zdravie i pre životné prostredie. Čistotu podzemnej vody ohrozuje aj hnojenie poľnohospodárskych pozemkov, ktoré v obci obhospodaruje PPD Prašice. Obec v nedávnej minulosti vybuodovala odvod dažďovej vody (dažďovú kanalizáciu). Nevybudovaná kanalizácia a čistička odpadových vôd je jednou z prekážok ďalšieho rozvoja obce.

2.9.3 Plynifikácia

Na plynovod je napojená väčšina obyvateľov, resp. domov obce, avšak plyn odoberajú minimálne a nie celoročne. Plyn je využívaný pre potreby vykurovania, varenia a prípravu TÚV pre rodinné domy a správne objekty. Plynové médium je zemný plyn, naftový o prevádzkovom tlaku do 400kPa. Zemný plyn je distribučným STL plynovodom vedený od obce Jacovce do obce Prašice, z ktorej sú ďalšími distribučnými plynovodmi zásobované aj okolité obce, vrátane Nemečiek. Trasy STL plynovodov sú situované súbežne s komunikáciami. Z nich sú zrealizované odbočky prípojok pre jednotlivé odberné miesta.



2.9.4 Zásobovanie elektrickou energiou

Obec Nemečky je plne elektrifikovaná s dobrým technickým stavom energetických sietí. Cez katastrálne územie prechádzajú rôznymi smermi distribučné vzdušné 22 kV vedenia elektriny k jednotlivým transformačným staniciam. Počet transformačných staníc je štyri.

2.9.5 Zásobovanie teplom

Hoci je absolútna väčšina obyvateľov obce napojená na plynovod, najvyužívanejším spôsobom vykurovania domácností je kúrenie drevom, nakoľko je lacnejšie ako plynové kúrenie. V obci sa na zásobovanie teplom nevyužívajú žiadne netradičné druhy energie.

2.9.6 Informačná infraštruktúra

Riešené územie obce Nemečky prislúcha pod Stredisko poštovej prevádzky Topoľčany. Poštová prevádzka tuzemských zásielok je zabezpečovaná Oblastným spracovateľským centrom Prašice.

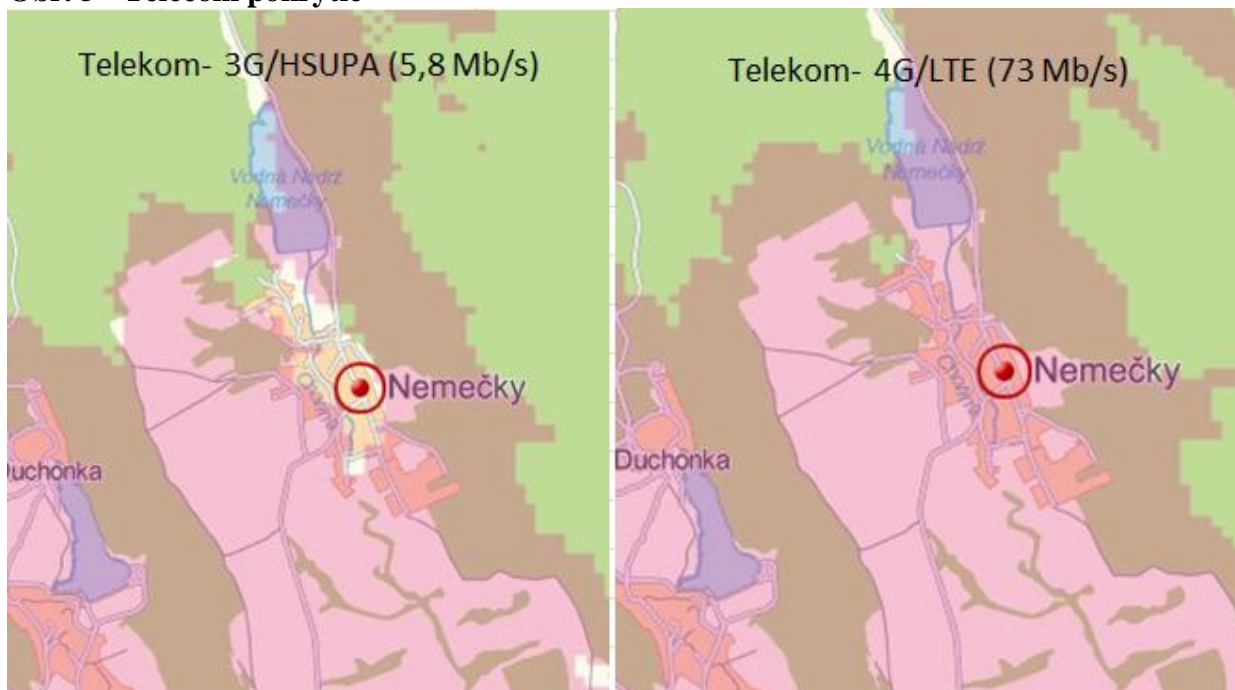
Telefónna sieť je v prevažnej miere realizovaná vzdušným vedením. Obec nemá vlastnú telefónnu ústredňu, napojená je na telefónnu ústredňu v Prašiciach. Telekomunikačné služby pevnej linky zabezpečuje Slovak Telekom, a.s, ktorého sieť využíva a poskytuje aj Slovanet . Obec má taktiež dobré pokrytie 2G signálom mobilných operátorov Slovak Telekom a.s. (Telekom vykryvač sa nachádza medzi Prašicami a Nemečkami), tretím operátorom O2 Slovakia, s.r.o., a trochu slabšie pokrytie mobilným operátorom Orange Slovensko, a.s.. Najmladší z operátorov 4ka, ktorú prevádzku spoločnosť SWAN, a.s., využíva siete 2G a 4G. Pri signále 2G je pokrytie 4kou dostatočné, teda len pre telefónne hovory. Internetové pripojenie inou rýchlosťou je zatiaľ v obci nerealizovateľné. Čo sa týka dátových služieb telefónnych operátorov, je signál v 3G sieťach vonku pomerne dostatočný. Signál vnútri v budovách je na tom už výrazne slabšie a často vypadáva. Sťahovanie je kolísavé a miestami môže sieť vypadávať až na 2G. Pri 4G sieti je na tom výrazne lepšie operátor Telekom a O2 (zobrazuje mapa pokrytia), ktorí aj napriek rozsiahlemu signálu majú taktiež problém so zachytením signálu v budovách. Orange 4G je možné chytiť len na určitých miestach v obci a nový operátor 4ka, má pokrytie 4G signálom len v najbližšom meste Topoľčany.

V obci je vybudovaný verejný rozhlas. Rozhlasová ústredňa je umiestnená v budove obecného úradu. Od budovy OÚ je rozvod vedený na kovových stĺpoch, na ktorých sú upevnené reproduktory. Vedenie miestneho rozhlasu je vedené pozdĺž miestnych komunikácií.

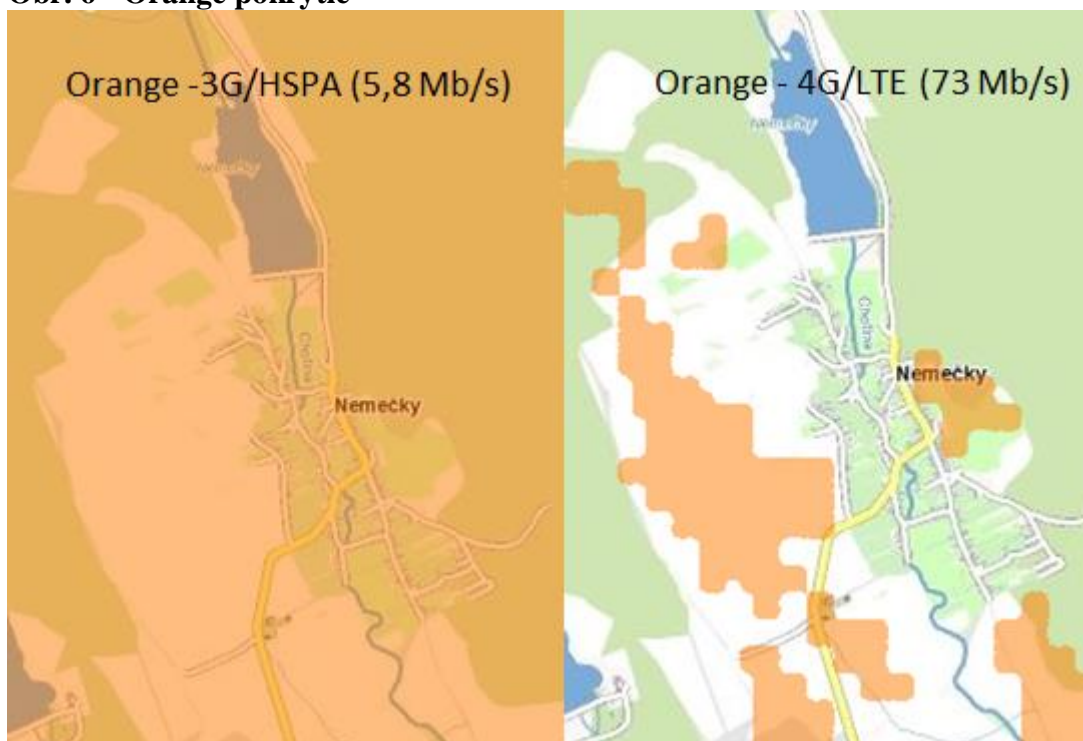


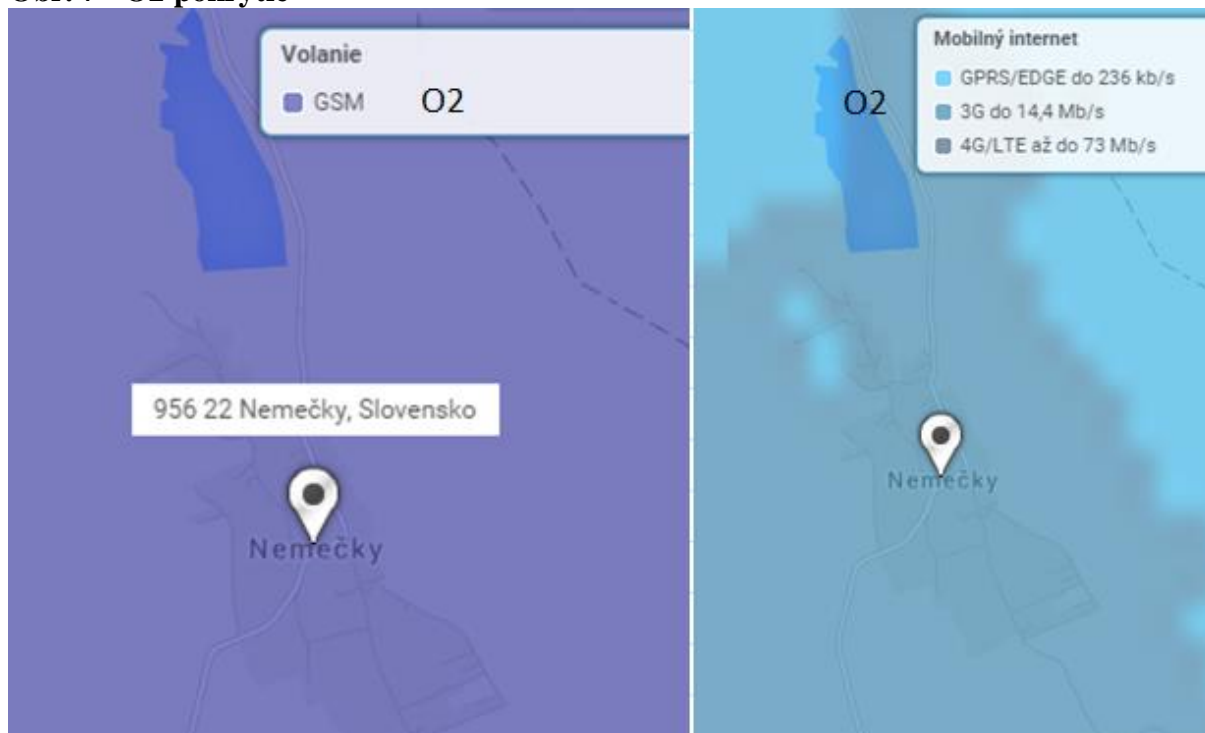
Komunikačný prístup – mapa pokrytia signálom telefónnych operátorov (vonku)

Obr. 5 - Telecom pokrytie



Obr. 6 - Orange pokrytie



Obr. 7 - O2 pokrytie

Zdroj: vlastné spracovanie, webové stránky operátorov, 2015

Tab. 16 - telekomunikačných a internetových služieb v obci Nemečky

Operátor /sieť	GSM	GPRS	EDGE	3G/HSUPA (5,8 Mb/s)	3G/HSPA+ (42 Mb/s)	4G/LTE (73 Mb/s)	4G/LTE (150 Mb/s)	Optika	ADSL /DSL
Telekom	A	A	A	A	N	A	N	N	ADSL
Orange	A	A	A	A	N	A	N	N	N
O2	A	A	A	A	A	A	N	N	N
4ka	A	A	A	N	N	N	N	N	N
SWAN	N	N	N	N	N	N	N	N	N
Slovanet	N	N	N	N	N	N	N	N	ADSL

Zdroj: vlastné spracovanie, webové stránky operátorov, 2015

Poznámka: A = pokrytie signálom, služby sú poskytované B = signál nie je, alebo služba nie je poskytnutá

2.9.7 Dopravná infraštruktúra

Obec Nemečky sa nachádza v severozápadnej časti okresu Topoľčany, v podhorí Považského Inovca, v doline potoka Chocina, po jeho obidvoch stranách. Táto špecifická poloha má hlavný vplyv na dopravnú infraštruktúru obce. Širšie dopravné vzťahy sú podmienené dopravnými väzbami na okolitú sídelnú štruktúru, najmä na okresné mesto Topoľčany, vzdialené 15 km. Hlavným druhom dopravy je teda cestná doprava. Marginálnosť



obce v rámci okresu i kraja spôsobuje horšiu dostupnosť regiónu, resp. dostupnosť okresných či krajských úradov.

Hlavný ťah predstavuje **cesta III. triedy III/49937**, ktorá tvorí prieťah obcou v smere Topoľčany – Nemečky – vodná nádrž a je pre obec jedinou cestou. Cesta III/49937 je vybudovaná v kategórii C 7,5/70. V intraviláne je komunikácia kategórie MO 8/50.

Okrem hlavnej cesty v obci predstavuje dopravnú infraštruktúru aj miestne komunikácie, ktoré spolu s cestou III. triedy predstavujú **účelové komunikácie** - cesty tvoriace pokračovanie miestnych komunikácií mimo zastavané územie, ktoré sú spevnené i nespevnené a spájajú obec s jednotlivými časťami chotára. Takou je napríklad komunikácia vedúca okolo vodnej nádrže až do Trenčianskeho kraja – lokality Kulháň. Dôležitá je najmä z hľadiska potenciálneho rozvoja cestovného ruchu v okolí vodnej nádrže Nemečky v interregionálnom meradle. Dĺžka spevnených ciest tvorí v katastri obce zhruba 3 km a dĺžka nespevnených ciest asi 1,5 km. Teda hustota spevnených ciest je zhruba pol kilometra na km², pričom cesty nie sú v najlepšom technickom stave a potrebovali by rekonštrukciu. Infraštruktúru dopĺňajú poľné cesty spájajúce obec so všetkými susediacimi obcami.

Z hľadiska stacionárnej dopravnej infraštruktúry chýbajú v obci verejné parkovacie miesta. Pre chodcov sa vôbec nenachádza chodník pri hlavnej ceste v intraviláne obce.

Cestnú hromadnú dopravu zabezpečuje linka číslo 406 416 Topoľčany – Nemečky s priamym spojením 9x cez pracovný deň, pričom v Nemečkách linka končí. V obci sa nachádza iba jediná zastávka SAD.

V obci absentuje železničná doprava, najbližšia železničná stanica sa nachádza v Topoľčanoch (16 km).



Tab. 17 - Autobusové spojenie Nemečky - Topoľčany

Platí od 13.12.2015 do 10.12.2016

TČ			Spoj 2	Spoj 4	Spoj 8	Spoj 10	Spoj 12	Spoj 14	Spoj 16	Spoj 20	Spoj 42	Spoj 22	Spoj 46	Spoj 26	Spoj 30	Spoj 32	Spoj 34	Spoj 36	Spoj 38	Spoj 40	Spoj 44	km	km	km
			X + 31	6 40	X 31	6 20	X +	X 32	X 6 20	X 10	X 11	X 10	6 +		X 10	+ 23	X 6 25	X 31	+ 23	X 6 25	X 22			
19	Nemečky	odjazd	5:00	5:00		7:00	7:00		8:40	12:00	13:00	13:10	13:10	15:15	16:20		17:10		18:50	19:10	21:00	0	0	0
18	Prašice,,tehelňa		5:04	5:04	6:00	7:04	7:04		8:45	12:05	13:05	13:13	13:13	15:20			17:14		18:54	19:14	21:04	3	3	3
17	Prašice,,OcÚ		5:08	5:08	6:02	7:06	7:07	7:10	8:47	12:09	13:07	13:14	13:14	15:22	16:24	16:55	17:15	18:05	18:55	19:16	21:06	3	3	3
16	Prašice,,dolný koniec		5:09	ι	6:03	7:08	7:09	7:12	8:49	12:10	13:08	13:16	13:16	15:23	16:26	ι	17:17	18:07	18:57	19:18	ι	4	ι	4
15	Prašice,,RD		5:11	ι	6:04	7:09	7:11	7:13	8:51	12:11	13:10	13:17	13:17	15:26		ι	17:18	18:08	18:58	19:19	ι	4	ι	4
14	Tvrdomestice,,nám.		ι	5:10	ι	7:13	ι	ι	ι	ι	ι	ι	ι	ι	ι	17:00	ι	ι	ι	ι	21:12	ι	6	7
13	Prašice,,Okšov mlyn		ι	5:12	ι	7:15	ι	ι	ι	ι	ι	ι	ι	ι	ι	17:02	ι	ι	ι	ι	21:13	ι	7	8
12	Prašice,,Nový svet rázc.(2.0)		ι	5:14	ι	7:17	ι	ι	ι	ι	ι	ι	ι	ι	ι	17:04	ι	ι	ι	ι	21:17	ι	8	9
11	Tvrdomestice,,Hôrka		ι	5:17	ι	7:19	ι	ι	ι	ι	ι	ι	ι	ι	ι	17:06	ι	ι	ι	ι	21:20	ι	10	11
10	Tvrdomestice,,rázc.(4.0)		5:14	5:19	6:08	7:20	7:15	7:17	8:54	12:15	13:15	13:20	13:20	15:28		17:07	17:21		19:01	19:23	21:21	7	10	11
9	Jacovce,,RD			5:22	6:11	7:23	7:18	7:20	8:56	12:18	13:18	13:23	13:23	15:30		17:10	17:23		19:03	19:25	21:23	9	12	13
8	Jacovce,,pri obchode			5:24	6:13	7:24	7:19	7:22	8:58	12:20	13:20	13:25	13:25	15:31		17:11	17:25		19:05	19:26	21:24	9	12	13
7	Jacovce,,pošta		5:18	5:25	6:15	7:26	7:21	7:25	9:00	12:22	13:22	13:27	13:27	15:32	16:33	17:13	17:27	18:14	19:07	19:28	21:25	10	13	14
6	Jacovce,,mlyn			5:26	6:17	7:28	7:23	7:27	9:02	12:24	13:24	13:29	13:29	15:33		17:15	17:29		19:09	19:30	21:26	11	14	15
5	Tovarníky,,Feranec			5:27	6:19	7:29	7:25	7:29	9:03	12:26	13:26	13:31	13:31	15:35		17:17	17:31		19:11	19:32	21:28	12	15	16
4	Tovarníky,,kult.dom			5:30	6:21	7:30	7:26	7:30	9:05	12:27	13:27	13:32	13:32	15:37		17:18	17:32		19:13	19:33	21:30	12	15	16
3	Tovarníky,,Baránok		5:23	5:31	6:23	7:32	7:30	7:32	9:07	12:29	13:29	13:34	13:34	15:39	16:39	17:20	17:34	18:20	19:15	19:35	21:31	13	16	17
2	Topoľčany,,dom služieb		5:25	5:33	6:26	7:33	7:32	7:33	9:10	12:30	13:30	13:36	13:36	15:41		17:22	17:36		19:17	19:37	21:32	14	17	18
1	Topoľčany,,AS;MHD	príjazd	5:30	5:35	6:30	7:35	7:35	7:35	9:15	12:35	13:35	13:40	13:40	15:45	16:45	17:25	17:40	18:25	19:20	19:40	21:35	16	19	20

Zdroj: www.cp.sk



Tab. 18 - Autobusové spojenie Topoľčany - Nemečky

Linka číslo 406416 Topoľčany - Prašice - Nemečky

Platí od 13.12.2015 do 10.12.2016

TČ			Spoj 1	Spoj 3	Spoj 5	Spoj 9	Spoj 11	Spoj 13	Spoj 15	Spoj 21	Spoj 19	Spoj 23	Spoj 27	Spoj 39	Spoj 25	Spoj 43	Spoj 29	Spoj 31	Spoj 33	Spoj 35	Spoj 37	Spoj 41	km	km	km
			X +	6 20	X 6 20	X 10		X 10	X 10	6 20	X +	X 31	+	X 11	X 6 32	6 65	X 31	+ 23	6 20	X 22	24	X 22			
1	Topoľčany,,AS;MHD	odjazd	6:20	6:20	7:50	9:50	11:00			14:30	14:35	15:45	16:25	16:30	16:30	16:30	17:40	18:15	18:30	18:30	20:10	22:20	0	0	0
2	Topoľčany,,dom služieb																						2	2	2
3	Tovarníky,,Baránok		6:24	6:24	7:55	9:54	11:05			14:34	14:40	15:50	16:29	16:35	16:35	16:35	17:45	18:20	18:35	18:35	20:15	22:24	3	3	3
4	Tovarníky,,kult.dom		6:25	6:25	7:56	9:56	11:06			14:35	14:42	15:51	16:31	16:37	16:37	16:37	17:46	18:21	18:37	18:37	20:17		4	4	4
5	Tovarníky,,Feranec		6:27	6:27	7:57	9:58	11:08			14:37	14:44	15:52	16:32	16:39	16:40	16:40	17:48	18:23	18:38	18:39	20:18		4	4	4
6	Jacovce,,mlyn		6:28	6:28	7:58	10:00	11:10			14:38	14:46	15:53	16:34	16:41	16:42	16:42	17:50	18:25	18:40	18:41	20:20		5	5	5
7	Jacovce,,pošta		6:30	6:30	8:00	10:02	11:12			14:40	14:48	15:55	16:36	16:43	16:44	16:44	17:52	18:27	18:42	18:43	20:22	22:29	6	6	6
8	Jacovce,,pri obchode		6:31	6:31	8:02	10:04	11:14			14:41	14:50	15:56	16:38	16:45	16:46	16:46	17:53	18:29	18:44	18:45	20:24	22:30	7	7	7
9	Jacovce,,RD		6:32	6:32	8:03	10:05	11:15			14:42	14:52	15:58	16:39	16:47	16:48	16:48	17:55	18:31	18:45	18:47	20:25	22:31	7	7	7
10	Tvrdomestice,,rázc.(4.0)		6:35	6:35	8:06	10:07	11:19	12:10		14:45	14:55	16:01	16:42	16:50	16:51	16:51	17:58	18:33	18:47	18:50	20:28	22:33	9	9	9
11	Tvrdomestice,,Hôrka		ι	6:36	ι	ι	ι	ι		14:46	ι	ι	ι	16:52	ι	ι	ι	ι	ι	18:52	ι	22:34	ι	9	9
12	Prašice,,Nový svet rázc.(2.0)		ι	6:39	ι	ι	ι	ι		14:49	ι	ι	ι	16:54	ι	ι	ι	ι	ι	18:54	ι	22:36	ι	11	11
13	Prašice,,Okšov mlyn		ι	6:41	ι	ι	ι	ι		14:51	ι	ι	ι	16:56	ι	ι	ι	ι	ι	18:56	ι	22:37	ι	12	12
14	Tvrdomestice,,nám.		ι	6:43	ι	ι	ι	ι		14:53	ι	ι	ι	16:58	ι	ι	ι	ι	ι	18:58	ι	22:38	ι	13	13
15	Prašice,,RD		6:38	6:46	8:08	10:12	11:24			ι	14:59	16:04	16:46	ι	16:55	16:55	18:01	18:36	18:51	19:02	20:31	ι	12	16	ι
16	Prašice,,dolný koniec		6:39	6:47	8:09	10:14	11:25			ι	15:01	16:06	16:48	ι	16:57	16:57	18:03	18:37	18:52	19:03	20:32	ι	12	16	ι
17	Prašice,,OcÚ		6:41	6:49	8:10	10:16	11:27	12:17	13:05	14:57	15:03	16:08	16:50	17:05	17:00	17:00	18:05	18:39	18:54	19:05	20:34	22:42	13	17	16
18	Prašice,,tehelňa		6:43	6:51	8:11	10:20	11:30		13:06	14:59	15:05	16:10		17:06	17:01	17:01		18:41	18:56	19:06	20:36	22:43	13	17	16
19	Nemečky	prijazd	6:50	6:55	8:15		11:35		13:10	15:05	15:10	16:15		17:10	17:05	17:05		18:45	19:00	19:10	20:40	22:45	16	20	19

Zdroj: www.cp.sk



3 Životné prostredie

Obec Nemečky má relatívne vhodnú polohu vzhľadom na kvalitu životného prostredia. Nachádza sa v pahorkatinnom pásme na úpätí Považského Inovca v menej dopravne a turisticky vyťaženej oblasti. Napriek tomu bola obec v roku 2003 zaradená medzi zraniteľné oblasti z hľadiska ochrany vodných zdrojov. Obec Nemečky spadá do kategórie **A** - produkčné bloky s najnižším stupňom obmedzenia hospodárenia.

Oprávnenosť zaradenia medzi zraniteľné obce ukazuje aj mapa z Atlasu krajiny SR (2002) Ekologická kvalita katastrálnych území podľa štruktúry využitia, kde je **koeficient ekologickej kvality** obce Nemečky v intervale 0 – 0,2, čo je najhorší interval.(objektívny ukazovateľ podielu ekologicky kvalitných plôch v katastrálnom území). To môže spôsobovať dlhodobé hnojenie s vysokým obsahom dusičnanov aplikované v nadmerných dávkach a v nesprávnom čase, najmä v minulosti.

V obci sa nenachádza skládka komunálneho odpadu. Zmesový komunálny odpad a objemný odpad sa vyváža na skládku tuhého komunálneho odpadu v obci Bojná. Ročne sa jedná o objem približne 38,8 ton. V obci sa taktiež separuje odpad.

V katastri obce sa nenachádza žiadna forma chráneného územia. Najbližšie je lokalizovaná Prírodná rezervácia Čepúšky nachádzajúca sa na rozhraní katastrov obcí Zlatníky a Prašice. Jedná sa o ochranu ojedinelých rastlinných spoločenstiev bezkolencového brezovo-dubového lesa Považského Inovca. Takéto fytoocenózy sú na západnom Slovensku zachovalé už len ojedinele.

Druhým chráneným územím nachádzajúcim sa v tesnej blízkosti obce je lokalita Kulháň zaradená do sústavy NATURA 2000. Ide o ochranu jednotlivo a v skupinách rastúcich dubov, pozoruhodných vysokým vekom, mohutným vzrastom a estetickým vzhľadom.

Zber odpadu v obci Nemečky:

- Pneumatiky a elektro odpad 2x ročne.
- Sklo 5x ročne.
- Výkup papiera 3x ročne.
- Šatstvo vďaka zbernej nádobe 4x ročne.
- Plasty 6x ročne.
- 1x ročne zbiera obec šaty na charitu.



4 Sociálna infraštruktúra

Pod pojmom sociálna infraštruktúra rozumieme zariadenia poskytujúce obyvateľstvu služby, ktoré mu zabezpečujú život, rozvoj a oddych. Jej súčasťou sú zariadenia vzdelávacie, stravovacie, kultúrne, športové, administratívne, no aj domový a bytový fond obce.

4.1 Školstvo a vzdelanie

Nakoľko sa obec Nemečky so svojim počtom obyvateľov 314 zaraďuje medzi malé obce, prevádzka školského zariadenia by bola pre obec neefektívna a finančne náročná. V obci sa nenachádzajú školské ani predškolské zariadenia. Školopovinné deti musia za vzdelaním cestovať do 2,5 km vzdialenej susednej obce Prašice, kde sa nachádza základná škola a základná umelecká škola (navštevuje ich 25 detí z obce Nemečky), resp. do 16 km vzdialeného okresného mesta Topoľčany, kde sú lokalizované viaceré stredné školy (navštevuje ich 18 detí z obce Nemečky). Pre deti v predškolskom veku je k dispozícii materská škola v obci Prašice.

4.2 Sociálna sféra

V obci sa v súčasnosti nenachádzajú nijaké zariadenia sociálnej infraštruktúry. Najbližšie zariadenia sociálnej infraštruktúry sú lokalizované v susednej obci Prašice. Je to najmä domov dôchodcov s kapacitou 24 miest a rôzne miestne kluby a organizácie.

4.3 Zdravotníctvo

Dostupnosť kvalitných zdravotníckych služieb je jedným z dôležitých indikátorov celkovej kvality života obyvateľov. V obci sa nenachádzajú žiadne zdravotnícke zariadenia. Obyvatelia obce využívajú služby zdravotnej starostlivosti v susednej obci Prašice (2,5 km), kde majú k dispozícii ambulanciu praktického lekára pre dospelých, pre deti a dorast, ambulanciu praktického lekára stomatóloga a lekárne. Špecializované ambulancie sa nachádzajú v okresnom meste Topoľčany.

4.4 Kultúra

Kultúra v obci je samozrejmom a nevyhnutnou podmienkou ponuky kultúrno-spoločenského vyžitia sa vlastných obyvateľov, ale aj prejavom cielenej kultúrnej ponuky širšej návštevníckej verejnosti danej obce. Pre kultúrne vyžitie majú obyvatelia možnosť využívať priestory kultúrneho domu, ktorý bol naposledy rekonštruovaný v roku 1989. V rámci rekonštrukcie bol



kultúrny dom rozšírený a dnes má kapacitu 100 miest. Konajú sa v ňom pravidelné kultúrne akcie ako sú Oslava Dňa matiek, Deň detí, Deň dôchodcov, Vianočné posedenie, Fašiangy a niekedy aj Hodové slávnosti. Významným kultúrno-športovým podujatím sa v posledných rokoch stalo zimné plávanie Ladových medved'ov, ktorí tu každoročne otvárajú slovenskú otužileckú sezónu. Menším kultúrnym zariadením je aj obecná knižnica.

4.5 Šport

Možnosti športového vyžitia pre obyvateľov obce sú nepostačujúce. Absentujú základné zariadenia športovej infraštruktúry ako sú futbalové ihrisko či telocvičňa. Pre nižšie vekové kategórie obyvateľov je k dispozícii detské ihrisko.

V oblasti športových aktivít, ktoré sa neviažu na vybudovanú športovú infraštruktúru, ponúka obec a jej okolie široké možnosti. Ide predovšetkým o pešiu turistiku, horskú cykloturistiku, poľovníctvo a rybolov.

4.6 Cestovný ruch

Obec Nemečky má pomerne veľký potenciál na rozvoj cestovného ruchu v regióne, ktorý však v súčasnosti ani zďaleka nevyužíva. Jej podhorská lokalizácia spojená s pomerne dobrou dostupnosťou z okresného mesta Topoľčany a vodnou nádržou Nemečky ako potenciálnym rekreačným a turistickým strediskom vytvára vhodné podmienky na rozvoj cestovného ruchu v regióne.

Práve **vodná nádrž Nemečky** by mohla byť najväčším lákadlom pre turistov v obci. V súčasnosti je pre rekreačné účely takmer nevyužívaná – v okolí nie sú dostatočne vybudované ubytovacie a stravovacie zariadenia pre verejnosť. Ďalším problémom môže byť blízkosť rekreačného areálu Duchonka, ktorý najmä v minulosti zabezpečoval rekreačnú funkciu v oblasti s vybudovanou infraštruktúrou je viac atraktívna pre potenciálnych turistov. Vodná nádrž preto dnes slúži najmä ako zdroj vody a pre rybolov.

V posledných rokoch vzniklo v oblasti množstvo **turistických a cykloturistických trás** do inoveckého podhoria a do Tríbeča. Tie sú prepojené funkčnou sieťou, ktoré nadväzujú na podobné siete v okrese Topoľčany, napríklad vedú smerom k Bánovciam nad Bebravou (oblasť mimoriadneho významu Kulháň) a ďalej na Trenčín, alebo z druhej strany smerom k Piešťanom, kde sa napájajú na sieť cyklotrás Podolie, Čachtice smerom na Nové Mesto nad Váhom. Prostredníctvom týchto dobre značených turistických trás je možné sa dostať až na neďaleké výhľadne vybudované na vrchu Marhát a Pánska Javorina. (MAS SOTDUM) Okolie



pokrývajú husté a zdravé lesy bohaté na lesné plody a divú zver, ktoré spríjemňujú pešiu či cykloturistiku.

Ako podhorská lokalita je vhodná na **chalupárčenie**, spojené so zberom lesných plodov a húb. V katastri obce sa nachádza niekoľko chát a chalúp, zväčša súkromného charakteru. Tu sa naskytuje ďalšia príležitosť k rozvoju cestovného ruchu – prostredníctvom chalupárčenia.

Obec je kategorizovaná ako vidiecka obec, no napriek tomu sa v obci nenachádzajú žiadne formy agroturistiky. Obec a jej prostredie má vhodné prírodné podmienky pre rozšírenie a výstavbu novej rekreačnej oblasti. Výhodou je čisté prostredie a vodná nádrž Nemečky.

Pre milovníkov prírody je v rámci turistiky možnosť návštevy neďalekej prírodnej rezervácie Čepúšky a oblasti Kulháň (NATURA 2000).

V zimnom období je možnosť využiť **lyžiarske vleky** v neďalekom Podhradí, alebo navštíviť lyžiarske stredisko Bezovec, vzdialené zhruba 20 km. V Podhradí sa takisto nachádza aj **Topoľčiansky hrad**, slúžiaca ako kultúrna pamiatka a aj archeologické nálezisko.



Tab. 19 - Ex-post hodnotenie predchádzajúceho PHSR vrátane hodnotenia čerpania finančných prostriedkov

č.	Názov investície - projekt, obec, okres, samosprávny kraj	Číslo a názov aktivity - projekt, obec, okres, samosprávny kraj	Klasifikácia investície (stavby) - triedy	Rok začatia	Ukazovateľ	Cena podľa vykonávacieho projektu	
				Rok dokončenia	Merná jednotka	Celkom	Finančné zdroje
1	Rekonštrukcia obecného úradu	Nemečky	Obecné budovy	2004			
				2004			
2	Rekonštrukcia obecného rozhlasu	Nemečky	Technická infraštruktúra	2008		7000,00 €	Rezerva predsedu vlády
				2009			
3	Zakrytie odvodu dažďovej vody	Nemečky	Infraštruktúra	2015			LEADER
4	Detské ihrisko	Nemečky	Infraštruktúra	2013			LEADER
5	Rekonštrukcia chodníka na cintorín	Nemečky	Infraštruktúra	2013		2000,00 €	Vlastné zdroje
6	Výmena verejného osvetlenia	Nemečky	Infraštruktúra	2015		7 000,00 €	Vlastné zdroje

Zdroj: OÚ Nemečky, 2015



5 Vyhodnotenie dotazníkového prieskumu

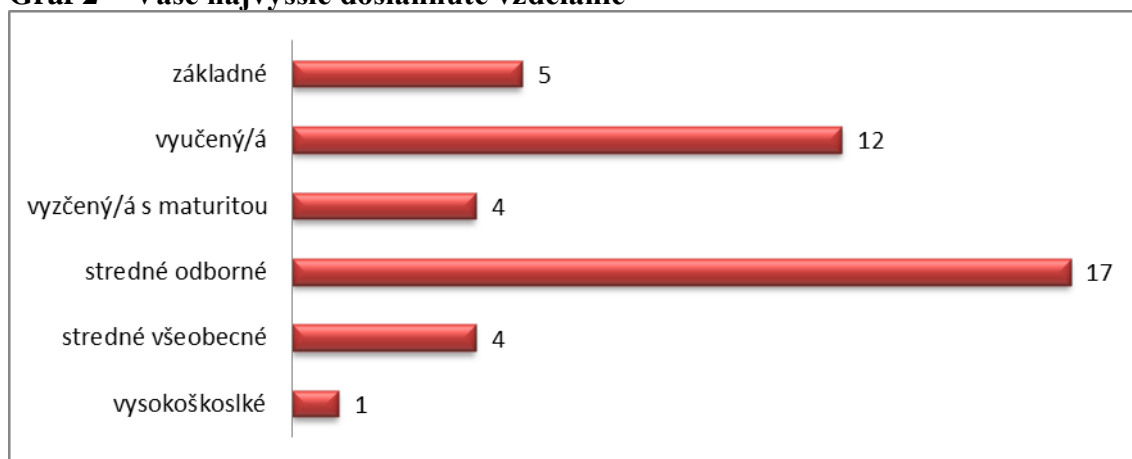
Za účelom zistenia názorov miestnych obyvateľov o kvalite života v obci Nemečky bol uskutočnený dotazníkový prieskum, ktorý umožnil obyvateľom vyjadriť názory na jednotlivé oblasti života v obci a zároveň navrhnúť možnosti riešenia problémov, ktoré v obci vnímajú. Dotazníkový prieskum má za úlohu pomôcť predstaviteľom obce Nemečky pri hľadaní možností na zlepšenie kvality života obyvateľov, a to zistením, čo obyvatelia skutočne chcú. Dotazníkový prieskum tým predstavuje dôležitý nástroj pri definovaní rozvojových priorít a cieľov obce Nemečky.

Dotazník bol rozposlaný medzi respondentov, všetkých dospelých obyvateľov obce. Z celkového počtu respondentov 200 odovzdalo vyplnený dotazník len 43 respondentov, čo predstavuje len 21,5 % návratnosť.

Odpovede respondentov boli spracované ho nasledovných grafov:

1. Vaše najvyššie dosiahnuté vzdelanie

Graf 2 - Vaše najvyššie dosiahnuté vzdelanie

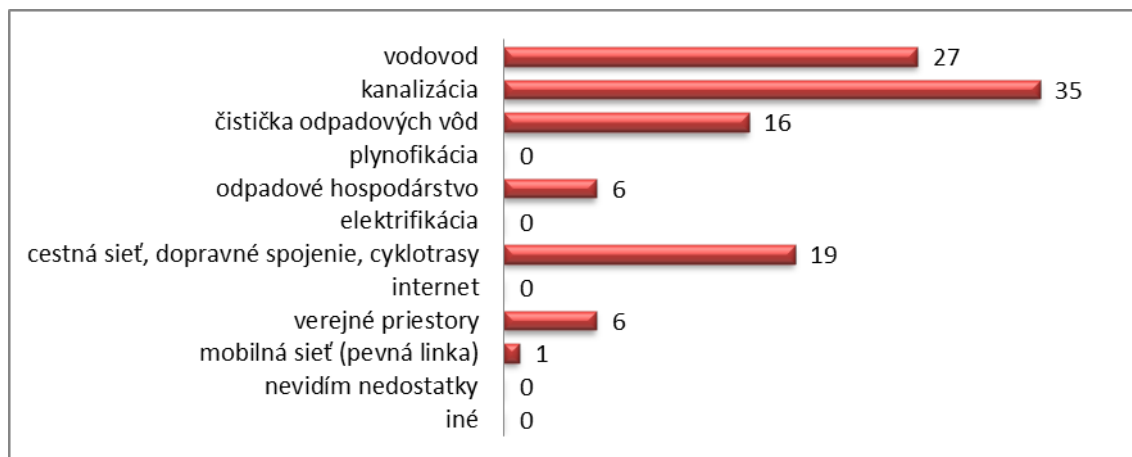


Z respondentov, ktorí vrátili vypracované dotazníky má 88 % ukončené vyššie vzdelanie ako základné.



2. Ktoré oblasti je podľa vás v nasledujúcom období potrebné riešiť ako prioritné v oblasti Verejnej infraštruktúry?

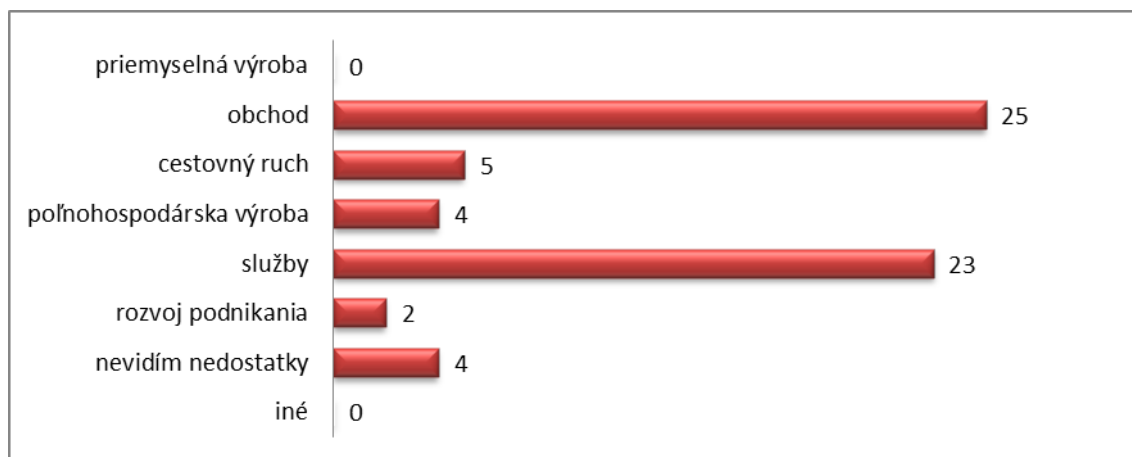
Graf 3 - Prioritné oblasti na riešenie vo verejnej infraštruktúre



Respondenti, by hlavne riešili kanalizáciu, vodovod a cestné siete, dopravné spojenia, cyklotrasy. Uvedené priority má aj OÚ v cieľoch na riešenie.

3. Ktoré oblasti je podľa vás v nasledujúcom období potrebné riešiť ako prioritné v oblasti Hospodárstva?

Graf 4 - Prioritné oblasti na riešenie v oblasti hospodárstva

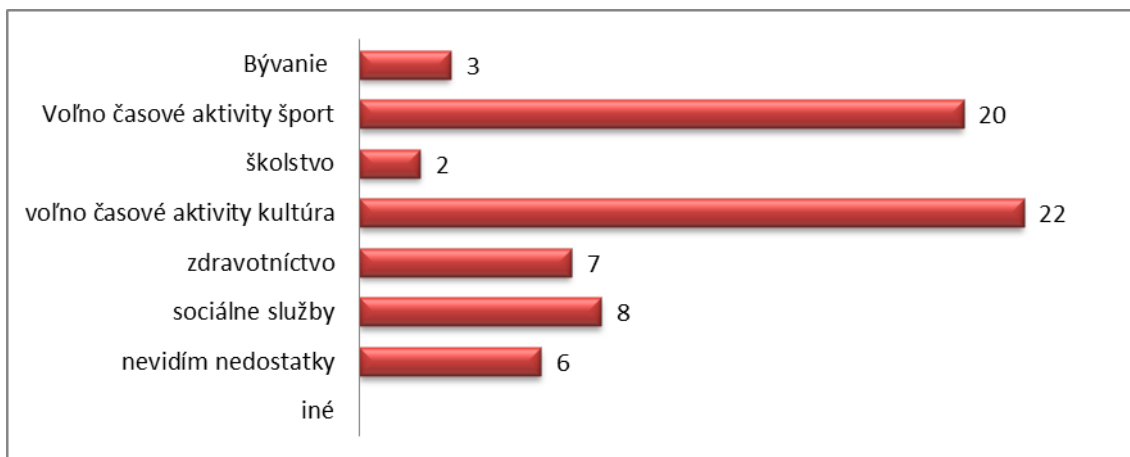


Respondentov, najviac zaujíma riešenie rozvoja obchodu, služieb a cestovný ruch. Tieto oblasti má uvedené ako rozvojové OÚ a najvyšší potenciál na zlepšenie.



4. Ktoré oblasti je podľa vás v nasledujúcom období potrebné riešiť ako prioritné v SOCIÁLNEJ oblasti?

Graf 5 - Prioritné oblasti na riešenie v sociálnej oblasti



V sociálnej oblasti respondentov, najviac zaujímajú voľnočasové aktivity – kultúra, voľnočasové aktivity – šport a sociálne služby. Tieto oblasti chce v budúcnosti zlepšiť aj OÚ.

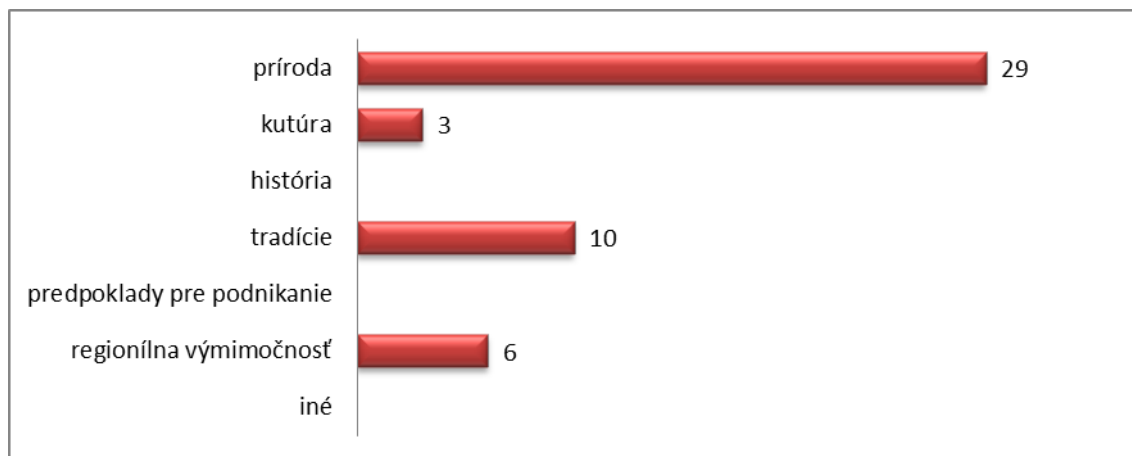
5. Ktoré oblasti je podľa vás v nasledujúcom období potrebné riešiť prioritne?

Graf 6 - Prioritné oblasti na riešenie v nasledujúcom období

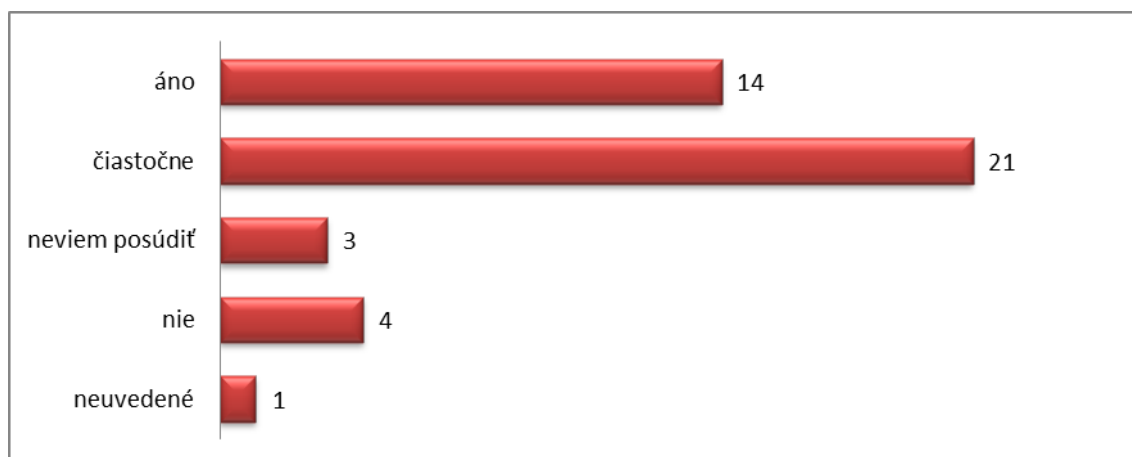


Prioritne by sa podľa respondentov mali riešiť životné prostredie. Táto oblasť trápi OÚ hlavne z dôvodu vysokého používania hnojím miestnym Poľnohospodárskym družstvom, ktoré má vplyv na kvalitu životného prostredia v okolí a priamo v obci Nemečky.



6. Ktorá z oblastí má podľa Vás najväčší potenciál pre rozvoj obce**Graf 7 - Najväčší potenciál pre rozvoj obce**

Najväčší potenciál pre rozvoj obce Nemčuky má podľa respondentov príroda. Príroda rezonuje často rovnako ako životné prostredie, je výborné, že majú o tieto otázky občania záujem, žijú v obci a záleží im na životnom prostredí a prírode.

7. Zaznamenali ste rozvoj obce za posledných 7 rokov?**Graf 8 - Rozvoj obce za posledných 7 rokov**

Najviac respondentov označilo v dotazníku, že zaznamenalo len čiastočný rozvoj obce, 14 respondentov označilo, že zaznamenalo rozvoj.



8. Aké výhody má podľa Vás bývanie vo Vašej obci?

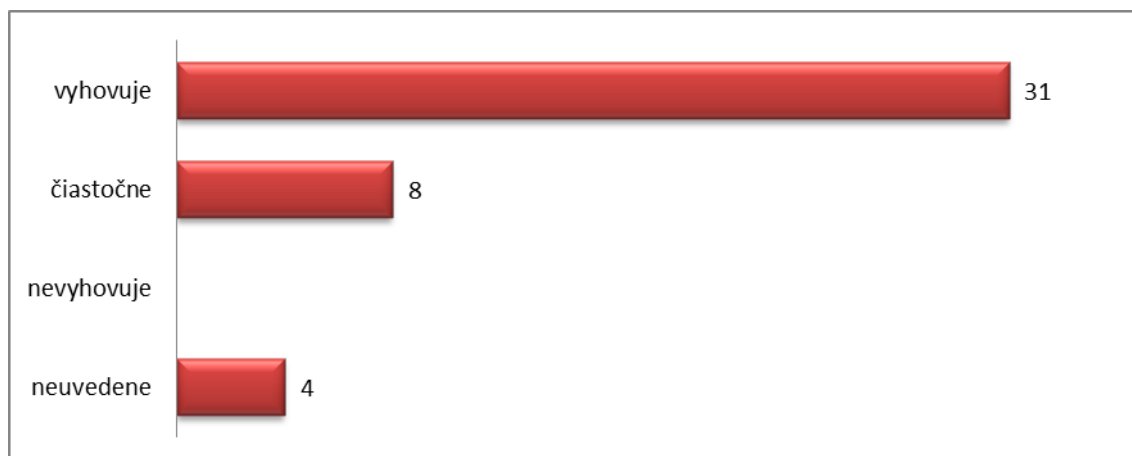
Graf 9 - Výhody bývania v obci Nemečky



Najviac respondentov ocenilo na bývaní v obci Nemečky, že majú pokojnejší život oproti mestu, že vlastnia dom, záhradu, hospodárstvo a blízky kontakt s prírodou. Preto je veľký záujem o udržanie čistého prostredia v ich okolí.

9. Ako Vám vyhovuje súčasný systém odvozu odpadov?

Graf 10 - Spokojnosť so systémom vývozu odpadu

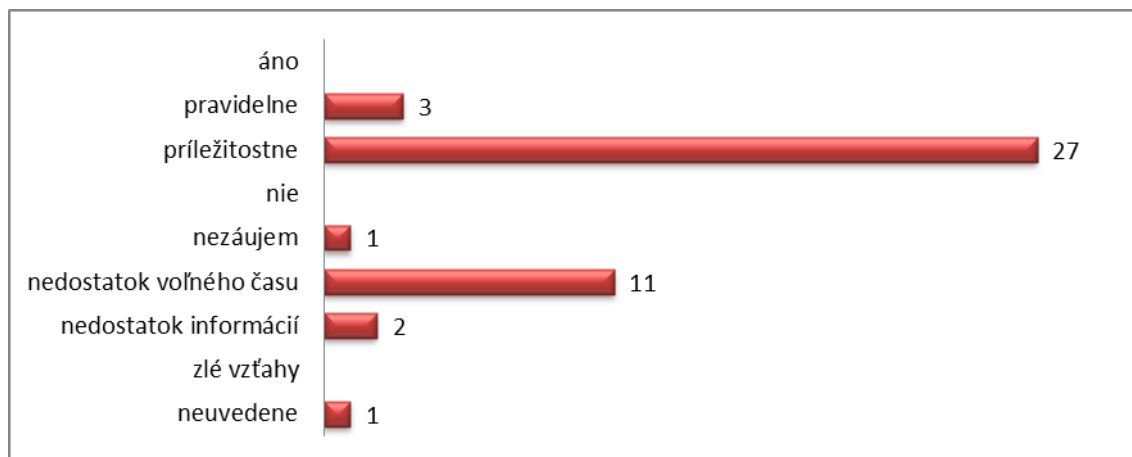


Najviac respondentov označilo, že im súčasný systém odvozu odpadu vyhovuje.



10. Podieľate sa na zlepšovaní života v obci? /ak nie vyberte prosím dôvody ktoré Vám v tom bránia/

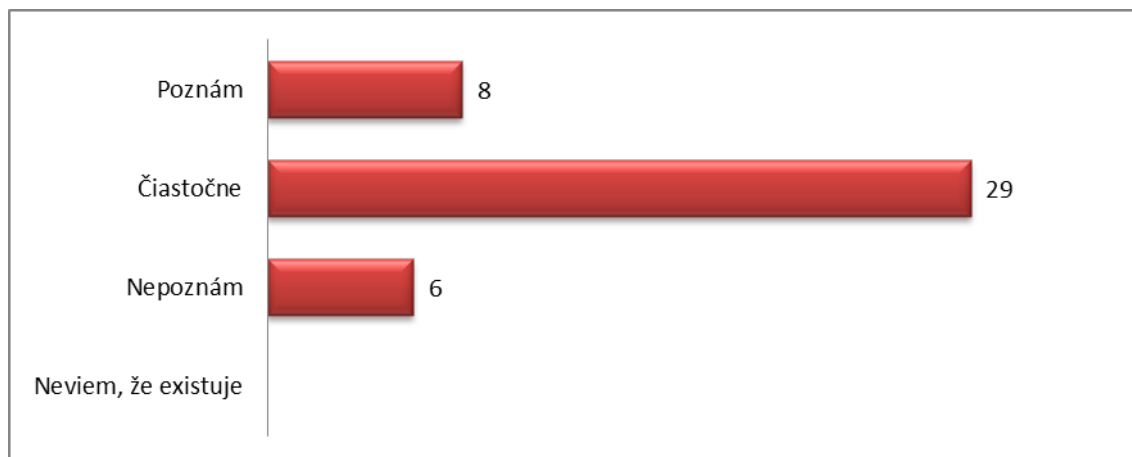
Graf 11 - Podiel respondentov na zlepšovaní života v obci



Respondenti sa podieľajú príležitostne na zlepšovaní života v obci. Ak sa nezúčastňujú ako dôvod uvádzajú nedostatok voľného času. Už tým, že odpovedali na dotazník snažia sa pomôcť ďalšiemu rozvoju obce.

11. Poznáte územný plán obce?

Graf 12 - Poznatky o územnom pláne obce

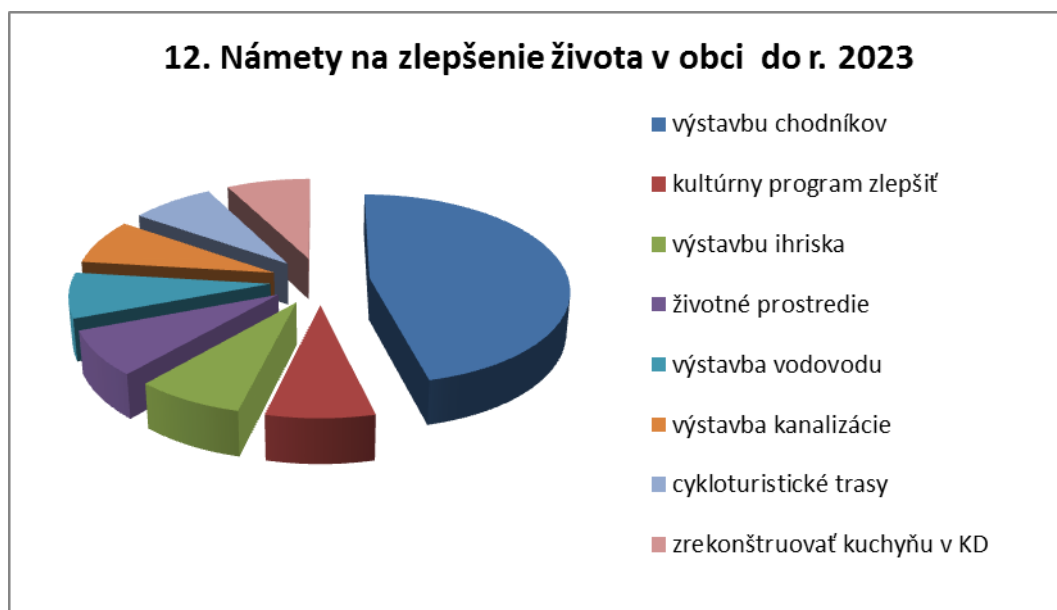


29 respondentom má čiastočné poznatky o územnom pláne obce.



12. Námety na zlepšenie života v obci do r. 2023 (akýkoľvek návrh, radu ako pomôcť rozvoju obce)

Graf 13 - Námety na zlepšenie života v obci do r. 2023



Najviac námetov prišlo na výstavbu chodníkov a na zabezpečenie bezpečnosti pre chodcov, nasledovali návrhy na zlepšenie kultúrneho programu pre obyvateľov obce, výstavbu ihriska, zlepšenie životného prostredia, výstavba vodovodu, kanalizácie, na realizáciu cykloturistických trás, zrekonštruovanie kuchyne v KD.

Zhodnotenie

Respondenti, ktorí sa zúčastnili v dotazníku, ktorý doručil OÚ Nemečky do domácnosti poukázali na príležitosti, ktoré sa dajú využiť pre zlepšenie života v obci Nemečky. Všetky uvedené príležitosti sú zároveň zhrnuté v SWOT analýze, ktorá je vypracovaná aj na základe uvedených informácií z dotazníka.



6 SWOT – analýza

Silné stránky - Strengths	Slabé stránky - Weakness
<p><u>Prírodné podmienky, vzhľad obce, dostupnosť územia</u></p> <ul style="list-style-type: none"> ▪ blízkosť okresného mesta ▪ vyššie percento poľnohospodárskej pôdy ▪ pokojné miesto pre bývanie ▪ výborné podmienky pre vybudovanie rekreačnej oblasti <p><u>Demografia</u></p> <ul style="list-style-type: none"> ▪ vysoký podiel obyvateľstva v produktívnom veku ▪ kladné hodnoty migračného prírastku ▪ národnostná a náboženská jednoliatosť obyvateľstva <p><u>Technická a sociálna infraštruktúra</u></p> <ul style="list-style-type: none"> ▪ plynofikácia obce ▪ dobrý technický stav energetických sietí ▪ dobré telekomunikačné prepojenie obce <p><u>Ekonomika</u></p> <ul style="list-style-type: none"> ▪ vysoký podiel zamestnaných v primárnom a sekundárnom sektore ▪ klesajúca miera nezamestnanosti 	<p><u>Prírodné podmienky, vzhľad obce, dostupnosť územia</u></p> <ul style="list-style-type: none"> ▪ vysoký stupeň ohrozenia pôdy zvýšením hnojením Poľnohospodárskeho družstva ▪ slabé využívanie existujúceho prírodného potenciálu ▪ nedoriešené vlastnícke vzťahy k pozemkom <p><u>Demografia</u></p> <ul style="list-style-type: none"> ▪ regresívny typ vekovej štruktúry – „starnutie obyvateľov“ <p><u>Technická a sociálna infraštruktúra</u></p> <ul style="list-style-type: none"> ▪ absencia vodovodného pripojenia ▪ absencia kanalizačného systému ▪ zlý technický stav septikov a žump ▪ nedoriešená likvidácia odpadových vôd ▪ potreba rekonštrukcie obecných budov ▪ absencia zdravotníckych a sociálnych služieb ▪ absencia vzdelávacích služieb ▪ nedostatok voľno-časových zariadení <p><u>Ekonomika</u></p> <ul style="list-style-type: none"> ▪ nevýrazná podnikateľská aktivita ▪ málo pracovných príležitostí v obci <p><u>Iné</u></p> <ul style="list-style-type: none"> ▪ nedostatočné možnosti kultúrneho a spoločenského vyžitia ▪ nedostatočné možnosti športového vyžitia ▪ nezáujem mladých ľudí o dianie v obci a ich následný odchod



Príležitosti - Opportunities	Ohrozenia - Threats
<p><u>Prírodné podmienky, vzhľad obce, dostupnosť územia</u></p> <ul style="list-style-type: none"> ▪ dispozície pre pešiu turistiku, cykloturistiku ▪ využitie nevyužitých pozemkov a budov ▪ zvýšenie pridanej hodnoty poľnohospodárskej produkcie ▪ prepojenie s okolitými lokalitami CR ▪ vybudovanie rekreačného strediska v spolupráci s investorom <p><u>Technická a sociálna infraštruktúra</u></p> <ul style="list-style-type: none"> ▪ vybudovanie obecného vodovodu ▪ vybudovanie kanalizačného systému ▪ dobudovanie a rekonštrukcia miestnych komunikácií ▪ zvýšenie možností trávenia voľného času miestnych obyvateľov <p><u>Iné</u></p> <ul style="list-style-type: none"> ▪ zvýšená spolupráca a komunikácia obecného úradu a občanov ▪ zviditeľnenie a propagácia obce ▪ zlepšenie sociálnych vzťahov obyvateľov ▪ zvýšenie spokojnosti obyvateľov s bývaním v obci 	<p><u>Prírodné podmienky, vzhľad obce, dostupnosť územia</u></p> <ul style="list-style-type: none"> ▪ zhoršenie stavu životného prostredia v dôsledku negatívnych vplyvov absentujúcej kanalizácie, prechodu na pevné palivo a intenzifikácie poľnohospodárskej produkcie ▪ marginálna poloha obce voči centram regionálneho a nadregionálneho významu <p><u>Demografia</u></p> <ul style="list-style-type: none"> ▪ nízky podiel obyvateľov s úplným stredoškolským a vysokoškolským vzdelaním ▪ negatívny vývoj prirodzeného prírastku ▪ stagnácia počtu obyvateľov ▪ odchod obyvateľov v dôsledku absencie služieb a nezájmu o bývanie v obci <p><u>Technická a sociálna infraštruktúra</u></p> <ul style="list-style-type: none"> ▪ nedobudovaná technická infraštruktúra ▪ absentujúce zariadenia sociálnej infraštruktúry <p><u>Ekonomika</u></p> <ul style="list-style-type: none"> ▪ obmedzené a nedostupné finančné prostriedky ▪ nezáujem investorov o podnikanie v obci



B. Strategická časť

Obec Nemečky je obec spokojných ľudí, ktorí majú radi pokoj a príjemné prostredie, ktorú vytvára nádherná príroda v okolí obce. Víziou obce je skvalitniť technickú infraštruktúru, miestne komunikácie, vytvoriť lepšie podmienky pre rozvoj cestovného trhu, podporiť podnikateľské prostredie pre tvorbu pracovných príležitostí a to hlavne zvýšením sociálnych služieb pre zvýšenie spokojnosti miestnych obyvateľov.

7 Strategický cieľ obce Nemečky na roky 2015-2020

Strategickým cieľom obce Nemečky je pracovať na zabezpečovaní rozvoja obce, zvyšovaní kvality života svojich obyvateľov a stimulovaní rozvoja cestovného ruchu, a to tak, že do roku 2023 dobuduje základnú infraštruktúru v obci, podporí sociálny rozvoj svojich občanov a zatriktívni svoje postavenie medzi poprednými turistickými centrami v okolí. K naplneniu tohto cieľa využije všetky dostupné ľudské, materiálne, ekonomické a prírodné zdroje. Obec Nemečky sa tak bude ďalej vyvíjať ako bezpečný, príjemný a atraktívny priestor pre kvalitný a plnohodnotný život svojich obyvateľov. Obec na dosiahnutie strategického cieľa si určilo niekoľko prioritných oblastí.

7.1 Prioritná oblasť Ľudské zdroje

7.1.1 Zvýšiť mieru zamestnanosti a kvalifikácie pracovnej sily

Najvýraznejším problémom v obci je slabá ponuka pracovných miest pre miestne obyvateľstvo. Prevažná časť obyvateľstva dochádza za prácou do okresného mesta Topoľčany. Niektorí obyvatelia v pravidelných turnusoch odchádzajú za prácou do vzdialených regiónov a do zahraničia s lepšími možnosťami zamestnať sa. V budúcnosti môže byť obec ohrozená úbytkom obyvateľstva a starnutím obce vzhľadom na migráciu obyvateľov za prácou a lepšími životnými podmienkami. Môže to mať za následok nižšiu daňovú výťažnosť, ohrozenie už aj tak nedostatočných služieb v obci. Ku stabilizácii populácie prispeje možnosť uplatnenia sa obyvateľov v obci a jej okolí, ľahší prístup k bývaniu, dobrá informačná a dopravná infraštruktúra riešená v ostatných častiach stratégie a tiež vybudovaná vodovodná kanalizačná sieť, ktorá bude prístupná pre všetkých občanov a prispeje k zvýšeniu zdravia a hygieny obyvateľov i ochrany životného prostredia.



Aktivity:

- Poradenstvo a osвета o aktívnej politike zamestnanosti
- Informovanie o stave trhu práce
- Podporovanie využívania a využívanie aktivačnej činnosti, absolventskej praxe
- Podporovanie aktivizovania obyvateľov pri realizácii miestnych projektov
- Podporovanie mobility pracovnej sily
- Podporovanie pracovnej motivácie pracovnej sily s nižším vzdelaním
- Realizovanie systémov vzdelávania, prepájajúce teoretickú, praktickú a tréningovú prípravu
- Podporovanie akčných plánov zamestnanosti na všetkých úrovniach a podporovanie nepretržitého rozvoja partnerských štruktúr na miestnej a regionálnej úrovni
- Organizovanie školení, tréningov a rekvalifikačných kurzov pre nezamestnaných a ohrozených nezamestnanosťou Analýza potrieb podnikateľských subjektov
- Podporovanie realizácie ďalšieho vzdelávania
- Vzdelávanie v oblasti jazykov a informačných technológií
- Podporovanie odborného vzdelávania pre ľudí zo sociálne znevýhodneného prostredia

Indikátory:

- Počet nezamestnaných – podiel nezamestnaných evidovaných na Úrade práce, sociálnych vecí a rodiny a celkového počtu ekonomicky aktívnych obyvateľov obce
- Počet dlhodobo nezamestnaných – podiel dlhodobo nezamestnaných evidovaných na úrade práce a celkového počtu ekonomicky aktívnych obyvateľov obce

7.1.2 Udržanie mladých ľudí v obci, zlepšiť podmienky pre imigráciu obyvateľov

V súčasnosti je záujem o bývanie v obci. Pripravených pozemkov na výstavbu nových rodinných domov je však nedostatok. V obci a jej okolí je na predaj niekoľko stavebných pozemkov, alebo zastavaných prevažne len na rekreačné účely. Situácii je záujem o problémom v obci je slabá ponuka pracovných miest pre miestne obyvateľstvo.

Aktivity:

- Príprava pozemkov na bytovú výstavbu
- Príprava projektovej dokumentácie na bytovú výstavbu
- Vypracovanie investičných zámerov na bytovú výstavbu



- Podporovanie individuálnej bytovej výstavby

Indikátory:

- Počet pripravených pozemkov na bytovú výstavbu
- Počet postavených bytových domov
- Pomer počtu obyvateľov, ktorí sa natrvalo z obce odsťahovali k počtu obyvateľov, ktorí sa do obce natrvalo prisťahovali

7.1.3 Budovanie a rozvoj občianskej infraštruktúry a služieb

Obyvatelia obce vnímajú nedostatok služieb ako občianskej vybavenosti ako jedna z najslabších stránok obce. Väčšina obyvateľov by privítala niektoré služby priamo v obci, aby nemusela dochádzať do obce Prašice. Zároveň by uvítali skvalitnenie obchodných služieb a väčší sortiment v obchode, ktorý sa nachádza v obci. Pre deti je to tvorba mimoškolských

Aktivity:

- Zriadenie a zlepšovanie kvality sociálnych a zdravotníckych služieb
- Podporovanie inštitucionálneho rozvoja občianskych združení na oblasti sociálneho zázemia
- Podpora systému terénnej opatrovateľskej služby pre seniorov
- Zvýšenie informovanosti obyvateľov o sociálnych službách
- Budovanie a rozvoj zdravotníckej, sociálnej a kultúrnej infraštruktúry
- Budovanie športových areálov a relaxačno-oddychových zón pre deti a mládež
- Znižovanie energetickej náročnosti prevádzky budov
- Podporovanie rozvoja služieb slúžiacich občanom
- Zlepšovanie mimoškolskej záujmovej činnosti
- Počet podnikateľských subjektov trvalo poskytujúcich služby občanom Podporovanie obyvateľov obce k záujmovej činnosti na školách
- Podporovanie vytvárania neziskových organizácií zaoberajúcich sa voľno časovými aktivitami Budovanie informačných stredísk obce (klubu)
- Podporovanie prístupu obyvateľov k výpočtovej technike a internetu, k informáciám
- Podporovanie služieb napomáhajúcich lepší prístup k informáciám Podporovanie spolkovej a klubovej činnosti detí, mládeže, dospelých a seniorov
- Podporovanie športových akcií pre deti, mládež a dospelých
- Podporovanie tvorivých umeleckých a vzdelávacích aktivít obyvateľov



- Podporovanie prezentácie záujmových činností obyvateľov

Indikátory:

- Počet obyvateľov využívajúcich služby starostlivosti o seniorov
- Počet zrekonštruovaných budov zameraných na zníženie energetickej náročnosti
- Počet multimedialných nástrojov informovanosti v obci
- Počet funkčných spolkov a klubov v obci
- Počet aktívnych prezentácií záujmovej a klubovej činnosti

7.2 Prioritná oblasť dopravná, technická infraštruktúra a životné prostredie

Kvalita cestnej siete nie je uspokojivá. Doprava do miest je možná autobusovou dopravou. Väčšina obyvateľov však dochádza do mesta a okolitých obcí vlastným autom. Vybudovanie vodovodu a napojenie rodinných domov patrí medzi základné otázky, ktoré chce obec do roku 2023 vyriešiť, vybudovaním vodovodnej siete.

7.2.1 Zlepšenie dopravnej infraštruktúry obce

Modernizáciou dopravnej infraštruktúry sa okrem bezpečnosti zmení aj spokojnosť obyvateľov a návštevníkov obce.

Aktivity:

- Výstavba, oprava a rekonštrukcia miestnych komunikácií a chodníkov, mostov, lávok
- Výstavba parkovacích a odstavných plôch
- Budovanie, rekonštrukcia a modernizácia prístreškov pri zastávkach verejnej dopravy
- Regulácia rýchlosti prechádzajúcich motorových vozidiel
- Budovanie cyklistických ciest

Indikátory:

- Dĺžka a stav miestnych komunikácií a chodníkov
- Dĺžka cyklistických ciest



7.2.2 Zlepšenie technickej infraštruktúry obce

Modernizáciou rozvojom technickej infraštruktúry, sa zlepši životné prostredie, zvýši sa spokojnosť obyvateľov a cena pozemkov, nakoľko vybavenosť infraštruktúry má výrazný vplyv pri rozhodovaní sa o kúpe nehnuteľnosti a pozemkov v danej lokalite.

Aktivity:

- Výstavba obecného vodovodného potrubia
- Výstavba a rekonštrukcia spoločného kanalizačného potrubia
- Podpora transferu inovácií využívania geotermálnej energie
- Rekonštrukcia a modernizácia verejného osvetlenia
- Rekonštrukcia rozhlasu
- Vybudovanie inžinierskych sietí k stavebným pozemkom

Indikátory:

- Dĺžka vybudovaného vodovodného potrubia
- Percentuálna úspešnosť vysporiadania jednotlivých parciel
- Počet inovácií využívajúcich geotermálnu energiu v katastrálnom území obce

7.2.3 Zlepšenie a starostlivosť o životné prostredie

Znížením ekologického zaťaženia, znížením komunálneho odpadu a zamedzenie vzniku čiernej skládok vytvorí obec zlepšené životné prostredie.

Aktivity:

- Osveta zameraná na ekologické hospodárenie s odpadom
- Podporovanie kompostovania a využívania bioodpadu
- Spoločné riešenie hospodárenia s odpadom – separovaný zber
- Rekultivácia zaťažených, kontaminovaných plôch
- Znižovanie spotreby energie v obecných objektoch a súkromných domoch
- Spevňovanie brehov vodných tokov a podpora udržiavania rázu krajiny
- Údržba riečnych korýt

Indikátory:

- Počet druhov triedeného odpadu
- Počet akcií zameraných na osvetu ekologického nakladania s odpadom
- Počet biokompostovísk
- Prevencia bodových zdrojov znečistenia
- Kontrolovanie množstva chemických látok a stopových prvkov v podzemných



a povrchových vodách

- Stav výstavby čistiarne odpadových vôd
- Dĺžka spevnených brehov vodných tokov
- Dĺžka vybudovaného vodovodného potrubia

7.2.4 Zlepšenie vzhľadu obce

Vzhľad obce výrazne prispieva k celkovému rázu obce.

Aktivity:

- Inštalovanie informačných tabúl v obci
- Organizovanie súťaže vo vzhľade domov a dvorov
- Podporovanie účasti obyvateľov na projektoch utvárania verejných priestranstiev
- Rekonštrukcia a modernizácia objektov historického, kultúrneho a národného významu a ich okolia
- Rekonštrukcia kultúrneho domu zateplením a zmenou fasády
- Výsadba rastlín a stromov

Indikátory:

- Počet osadených lavičiek v obci
- Počet zrekonštruovaných obecných komunikácií
- Využitie kultúrneho domu
- Charakter pôdy na výsadbu zelene, rastlín a stromov

7.3 Prioritná oblasť ekonomický rozvoj a cestovný ruch

Riešenia ponuky pracovných príležitostí sa zvýši prílev finančných prostriedkov do rozpočtu obce a následne napomáha jej rozvoju. Dôležitou skutočnosťou je aj podpora sociálnych väzieb v rodine a vzťahu obyvateľov k obci

7.3.1 Podpora malého a stredného podnikania

Aktivity:

- Podporovanie nových podnikov a stabilizovanie existujúcich podnikov
- Podporovanie novo vzniknutých podnikateľov a živnostníkov vo výrobnom sektore a službách
- Prezentácia obce a podnikateľských príležitostí v obci
- Identifikovanie areálov/objektov vhodných na rozvoj podnikania v obciach



- Zabezpečenie priestoru na podnikanie v službách
- Marketing drobných služieb v obci
- Zlepšiť prístup k mobilnému internetu, signál GSM a elektronických služieb

Indikátory:

- Počet vyučených obyvateľov obce
- Počet aktivít smerujúcich k zlepšeniu ekonomických podmienok obyvateľstva obce
- Chýbajúce odvetvia a služby využiteľné v obci
- Počet aktivít smerujúcich k prilákaní investorov do obce Počet poskytnutých priestorov na podnikanie
- Počet propagačných materiálov týkajúcich sa podnikateľských aktivít v obci

7.3.2 Rozvoj cestovného ruchu

Cestovný ruch je významnou oblasťou, ktorá môže napomôcť k rozvoju obce a udržaniu trvalého rastu. Obec má niekoľko faktorov, ktoré jej môžu napomôcť k tvorbe a rozvoju cestovného ruchu.

Aktivity:

- Vytvorenie propagačných materiálov obce
- Budovanie imidžu obce vypracovaním a implementáciou marketingovej a komunikačnej stratégie
- Budovanie komunikačných a informačných väzieb v mikroregióne
- Spolupráca s obcami, mestami, mikroregiónu,
- Investovanie do prezentácie kultúrnych aktivít (kultúrne podujatia, festivaly, prezentácie národného folklóru, zvykov a tradícií, kongresov a sympózií)
- Mapovanie a prezentácie príležitostí strávenia voľného času (propagácia cykloturistiky, turistických chodníkov, vodnej nádrži v spolupráci s okolitými obcami)
- Budovanie pozitívneho mediálneho obrazu obce
- Podporovanie výstavníckej činnosti
- Podpora investícií do služieb pre turistov
- Podpora tradičných folklórnych, spoločenských a kultúrnych podujatí a aktivít
- Vybudovanie rekreačnej oblasti
- Podpora tradičnej remeselnej výroby
- Zabezpečenie prevencie kriminality



Indikátory:

- Počet vybudovaných cyklotrás, turistických chodníkov, odpočívadiel
- Počet aktivít smerujúcich na prilákanie turistov
- Počet kultúrnych a historických pamiatok a ich dostupnosť
- Počet usporiadaných kultúrnych podujatí v obci a propagačných materiálov o obci



C. Programová časť

7.1. Prioritná oblasť Ľudské zdroje

	Projekt	Zodpovedný	Termín	Zdroj financovania
7.1.1	Realizovať osvetové aktivity so zameraním na ochranu majetku s cieľovými skupinami	Obec, obecné služby, cirkev, Poľn. družstvo	2015-2023	Obec,
7.1.1	Realizovať inventarizáciu obecného majetku za účelom jeho efektívneho využitia	Obec	2016-2017	Obec, iné zdroje
7.1.1	Realizovať vzdelávacie aktivity v oblasti finančnej gramotnosti a práva	Obec	Priebežne	Obec, OP ĽZ, iné zdroje
7.1.2	Vytvoriť mechanizmus na vykupovanie starých domov a pozemkov obcou	Obec	od r. 2016	Obec
7.1.3	Vybudovať nájomné byty pre mladých	Obec	2022	Obec, IROP, ŠFRB, , iné zdroje
7.1.3	Realizovať špecifické projekty zamerané na cieľové skupiny (MRK, seniori, mladí ľudia, nezamestnaní)	Obec	Priebežne	Obec, IROP, OP ĽZ iné zdroje
7.1.3	Vybudovať priestory na šport a voľno časové aktivity pre deti a mamičky s deťmi (detské ihrisko, preliezky, oddych.zóna)	Obec	do r. 2023	Obec, iné zdroje
7.1.3	Získavať názory občanov a na dianie v obci, kultúru a športové aktivity, zvýšiť informovanosť	Obec	2023	Obec
7.1.3	Dobudovať priestory na šport so zameraním na možnosť športovania počas celého roka (multifunkčné ihrisko)	Obec	do r. 2023	Obec, OP KZP iné zdroje
7.1.3	Efektívne využiť Kultúrny dom + zateplenie	Obec	2016-2023	Obec, Envirofond
7.1.3	Vytvoriť pozície terénnych sociálnych pracovníkov	Obec	od r. 2016	Obec, IROP, OP ĽZ iné zdroje



7.2. Prioritná oblasť dopravná, technická infraštruktúra a životné prostredie

	Projekt	Zodpovedný	Termín	Zdroj financovania
7.2	Pripraviť a zrealizovať nový územný plán obce	Obec	2015-2023	Obec, MDVRR, iné zdroje
7.2.1	Rekonštruovanie verejného osvetlenia – rozšírenie	Obec	2015-2023	Obec, OP KaHR, iné zdroje
7.2.1	Rekonštruovať miestny rozhlas, rozšíriť pokrytie a funkčnosť	Obec	2023	Obec, iné zdroje
7.2.1	Podporovať protipovodňové opatrenia a hľadať opatrenia na zadržiavanie dažďovej vody v katastri. Nositeľom riešenia úlohy nebude obec.	Obec	2018	Obec, OP KŽP, Envirofond, iné zdroje
7.2.1	Budovať chodníky v obci	Obec	2018-2023	Obec, CLLD (MAS) iné zdroje
7.2.1	Rekonštruovanie miestnych komunikácií	Obec	2018-2023	Obec, iné zdroje
7.2.1	Pripraviť a realizovať projekt na dopravné značenie a prechody pre chodcov	Obec	Priebežne	Obec, iné zdroje
7.2.2	Vybudovanie kanalizácie. Nositeľom riešenia úlohu nebude obec.	Obec, ZSVS	2016-2023	Obec, IROP, OP KŽP, Envirofond, iné zdroje
7.2.2	Hľadať riešenia vybudovanie miestneho vodovodu	Obec, ZSVS	2016-2023	Obec, IROP, OP KŽP, Envirofond, iné zdroje
7.2.2	Vybudovať vodovod a napojenie jednotlivých rodinných domov	Obec, ZSVS	2016-2023	Obec, IROP, OP KŽP, Envirofond, iné zdroje
7.2.2	Budovať inžinierske siete na novú výstavbu domov a bytov	Obec	do r. 2023	Obec, ŠFRB, program bývania, iné zdroje
7.2.3	Znížiť množstvo čiernych skládok a ich likvidácia	Obec	Priebežne	Obec, OP KŽP, Envirofond, iné zdroje
7.2.3	Vybudovať zberný dvor (bez zhromažďovania kovov)	Obec	2016-2023	Obec, OP KŽP, Envirofond, iné zdroje
7.2.3	Vytvoriť podmienky na zvýšené množstvo vyseparovaných zložiek odpadu	Obec	od r. 2023	Obec, OP KŽP, Envirofond, iné zdroje
7.2.4	Realizovať intenzívnu environmentálnu osvetu	Obec, CEPA	Priebežne	Obec, OP KŽP, iné zdroje



7.3 Prioritná oblasť ekonomický rozvoj a cestovný ruch

	Projekt	Zodpovedný	Termín	Zdroj financovania
7.3.1	Vytvárať podmienky pre ubytovacie a reštauračné služby v obci	Obec, miestni podnikatelia	Priebežne	Obec, CLLD (MAS), iné zdroje
7.3.1	Vytvoriť register aktívnych podnikateľov v obci so zameraním na služby a publikovať na webstránke obce	Obec	od r. 2015	Obec
7.3.1	Zvýšiť počet elektronických služieb a úroveň digitalizácie v obci	Obec	2015-2023	Obec, iné zdroje
7.3.2	Vydať informačný leták o obci pre potenciálnych návštevníkov a návštevníkov obce	Obec	2016, 2020, 2023	Obec, CLLD (MAS), iné zdroje
7.3.2	Podporovať nomináciu na pozíciu regionálneho koordinátora cestovného ruchu v obci a v mikroregióne	Obec v spolupráci s OZ, spolu s pozíciou v IC	2015-2023	Obec, CLLD (MAS), iné zdroje
7.3.2	Vydať publikáciu/brožúru o obci a jej zaujímavostiach pre občanov a návštevníkov	Obec	2016-2023	Obec, CLLD (MAS), iné zdroje
7.3.2	Rozvíjať činnosť regionálnych združení a ich aktivít	Obec	od r. 2016	Obec, CLLD, iné zdroje
7.3.2	Pripraviť zoznam atraktivít v obci, pomenovať produkty cestovného ruchu v obci	Obec, koordinačná skupina CR, TIC	2020	Obec, OP KŽP, iné zdroje
7.3.2	Inštalovať verejné obecné tabule a značenie turistických chodníkov	Obec	2023	Obec, OP KŽP, OP Rozvoj vidieka, iné zdroje
7.3.2	Inštalácia kamier pre ochranu majetku a technického informačného vybavenia (zobrazovanie, rýchlosti, teploty prostredia, obmedzenia rýchlosti)	Obec	2016-2020	Obec, Ministerstvo Vnútra, iné zdroje

Pravidelne kontrolovať možnosti vyhlásených výziev a získania finančných zdrojov z EŠIF a iných grantových schém ako aj dotácií pre obec. Obec zároveň môže spolupracovať s blízkymi regionálnymi rozvojovými agentúrami v Topoľčanoch a v Bánovciach nad Bebravou (BRRA).



Prehľad prioritných osí OPII vrátane stanovenia zodpovednosti za implementáciu

Názov prioritnej osi	Fond	Zodpovedný subjekt
Prioritná os 1 - Železničná infraštruktúra (TEN-T CORE) a obnova mobilných prostriedkov	KF	MDVRR SR
Prioritná os 2 - Cestná infraštruktúra (TEN-T CORE)	KF	MDVRR SR
Prioritná os 3 - Verejná osobná doprava KF MDVRR SR	KF	MDVRR SR
Prioritná os 4 - Infraštruktúra vodnej dopravy (TEN-T CORE)	KF	MDVRR SR
Prioritná os 5 - Železničná infraštruktúra (mimo TEN-T CORE)	EFRR	MDVRR SR
Prioritná os 6 - Cestná infraštruktúra (mimo TEN-T CORE)	EFRR	MDVRR SR
Prioritná os 7 - Informačná spoločnosť	EFRR	MF SR
Prioritná os 8 - Technická pomoc	EFRR	MDVRR SR, MF SR



D. Realizačná časť

8 Monitorovanie a hodnotenie

Úspešnosť PHSR bude závisieť od dosiahnutých výsledkov cez systém monitorovania a hodnotenia dosiahnutého pokroku v pravidelných intervaloch. Za taký interval navrhujeme 6 mesiacov. V procese monitorovania sa zhromažďujú údaje o projektoch a účinnosti definovaných aktivít, ktoré sa sledujú v priebehu celého procesu strategického plánovania. Monitoring by mala vykonávať osoba poverená obecným zastupiteľstvom, využívajúc pritom monitorovacie indikátory zadané na úrovni aktivít uvedené v strategickom pláne. Minimálne raz za rok, by obecné zastupiteľstvo malo prerokovať stručnú, ale jasnú správu o dosiahnutom pokroku, odporúčanie je 2x ročne a to v mesiacoch máj a december. V prípade potreby by malo prijať vhodné opatrenia. Obec by mala o svojej činnosti a výsledkoch informovať verejnosť prostredníctvom obecnej webovej stránky, informačných tabulí a v regionálnej tlači.

Minimálne raz za rok až dva roky je nevyhnutné prehodnotiť a aktualizovať finančný resp. akčný plán z dôvodu úprav výziev a vyvíjajúceho sa finančného hospodárenia obce. PHSR je otvoreným dokumentom, ktorý je treba aktualizovať, ak sa výrazne zmenia východiskové podmienky. Je však dôležité, aby hlavné ciele, ktoré si obec určila, svojvoľne nemenila a aby sa ciele neprispôbovali zmenám na pozícii starostu.

Na hodnotenie úspešnosti celého PHSR bol navrhnutý systém posúdenia, či navrhnuté aktivity vo forme projektových zámerov boli v danom časovom horizonte zrealizované a v akej kvalite a rozsahu. Hodnotenie efektívnosti implementácie PHSR sa bude vykonávať priebežne a po roku 2016 bude vykonané ex-post hodnotenie.

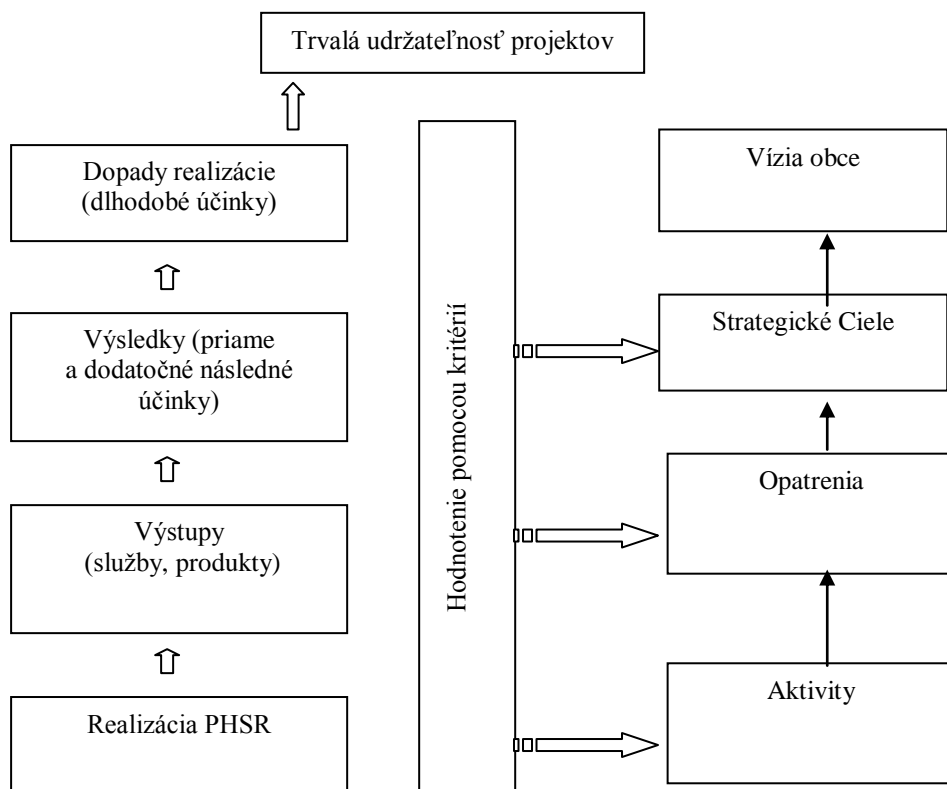
Čiastočné neúspechy by nemali byť zdrojom sklamaní, naopak, mali by byť impulzom k hľadaniu riešení a zdrojom ponaučenia.

Hodnotenie je zamerané na realizáciu PHSR, na súlad výstupov a výsledkov realizácie s cieľom, opatreniami a aktivitami, vrátane reálnych dopadov realizácie na území obce. Výstupy, výsledky a dopady realizácie sú porovnávané so stanovenými aktivitami, opatreniami a cieľmi pomocou ukazovateľov.

Indikátory (ukazovatele dopadu) sú kritéria hodnotenia, ktoré musia byť stanovené pre každý projekt pred jeho zahájením. Ukazovatele dopadu musia byť kvantitatívne hodnotiteľné kritéria a stanovujú sa tak, aby jasne vystihovali prínosy každého projektu. Spôsob hodnotenia je zakreslený na obrázku 8.



Obr. 8 - Hodnotenie realizácie PHSR



E. Finančná časť

Na vykonanie jednotlivých opatrení tak, aby mohol byť do roku 2020 prostredníctvom naplnenia priorít a špecifických cieľov naplnený strategický cieľ obce Nemečky bude potrebných asi **4.000.000 Eur**. Na vykonanie všetkých aktivít je potrebné zabezpečiť viac zdrojové financovanie – sústrediť finančné prostriedky od samosprávneho kraja, štátu, podnikateľských subjektov, nadácií a v neposlednom rade Európskej únie, pretože obec sa plánuje na celkovej čiastke finančných potrieb podieľať sumou cca 300 tis. Eur. Finančný plán počíta v značnej miere so získaním prostriedkov z fondov EU a iných dotačných programov, v prípade výhodnosti zrealizovania opatrenia zväži obec možnosť požiadať o úver. V prípade neúspechu obce pri ich získavaní, bude implementácia plánovaných aktivít a realizácia stratégie rozvoja spomalená, resp. bude nevyhnutné hľadať iné možnosti financovania aktivít ako napríklad úverové zdroje, súkromného investora alebo sponzorstvo. Podľa vývoja finančných možností, požiadaviek obce a rozpočtu na príslušný rok je možné finančný plán každoročne prehodnotiť.

9 Zdroje finančného zabezpečenia

I.A. Verejné zdroje

- a) štátny rozpočet vrátane finančných prostriedkov z rozpočtových kapitol ministerstiev (dotačné tituly jednotlivých rozpočtových kapitol ministerstiev, príp. Úradu Vlády SR),
- b) štátny účelové fondy (Enviromentálny fond, Štátny fond rozvoja bývania, Recyklačný fond),
- c) rozpočet vyšších územných celkov (VÚC Nitriansky kraj),
- d) rozpočet obcí a miest (vlastné zdroje),

I.B Iné zdroje

- a) prostriedky fyzických osôb,
- b) prostriedky právnických osôb,
- c) úvery,
- d) príspevky medzinárodných organizácií,



I.C Európske štrukturálne a investičné fondy**Tab. 20 - Príjmy a výdavky obce Nemečky 2012-2014**

Roky	2012	2013	2014
Príjmy v EUR	52 458,62	56 648,87	65 310,90
Výdavky v EUR	55 627,90	65 816,73	64 108,45

Zdroj: www.registeruz.sk vlastné spracovanie,**Tab. 21 - Majetok obce Nemečky 2014**

Vybrané položky	Rok 2014 v EUR
Stavby	42 245,00 €
Pracovné stroje, zariadenia, prístroje	1 482,22 €
Podiely	51 577,26 €
Dopravné prostriedky	6 350,74 €
Pozemky	10 765,00 €

Zdroj: www.registeruz.sk vlastné spracovanie, 2015**Tab. 22 - Finančná náročnosť prioritných oblastí 2015 - 2023**

	Projekt	Celková suma v €	Termín	Zdroj financovania
7.1.1	Realizovať osvetové aktivity so zameraním na ochranu majetku s cieľovými skupinami	2 000	2015-2023	Obec,
7.1.1	Realizovať inventarizáciu obecného majetku za účelom jeho efektívneho využitia	2 000	2016-2017	Obec, iné zdroje
7.1.1	Realizovať vzdelávacie aktivity v oblasti finančnej gramotnosti a práva	2 000	Priebežne	Obec, OP IZ, iné zdroje
7.1.2	Vytvoriť mechanizmus na vykupovanie starých domov obcou	5 000	od r. 2016	Obec
7.1.3	Vybudovať nájomné byty pre mladých	1 mil.	2023	Obec, IROP, ŠFRB, Program bývania, iné zdroje
7.1.3	Realizovať špecifické projekty zamerané na cieľové skupiny (MRK, seniory, mladí ľudia, nezamestnaní)	5 000	Priebežne	Obec, IROP, OP IZ iné zdroje
7.1.3	Vybudovať priestory na šport a voľnočasové aktivity pre deti a mamičky s deťmi (detské ihrisko, preliezky, oddychová zóna)	100 000	do r. 2023	Obec, OP Program rozvoja vidieka, iné zdroje
7.1.3	Získavať názory občanov a na dianie v obci, kultúru a športové aktivity, zvýšiť informovanosť	1000	2023	Obec
7.1.3	Dobudovať priestory na šport so zameraním na možnosť športovania počas celého roka (napr. štadión, klzisko)	15 000	do r. 2023	Obec, OP KZP iné zdroje
7.1.3	Efektívne využiť Kultúrny dom + zateplenie	100 000	2016-2023	Obec, Envirofond, OPKŽP
7.1.3	Vytvoriť pozície terénnych sociálnych pracovníkov	3 000	od r. 2016	Obec, IROP, OP IZ iné zdroje

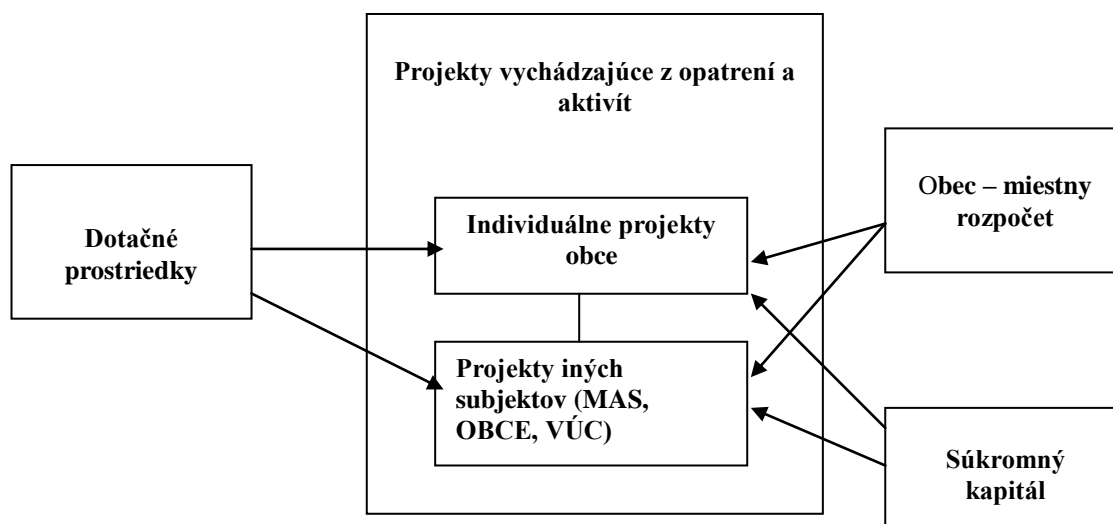


7.2	Pripraviť a zrealizovať nový územný plán obce	5 000	2015-2023	Obec, MDVRR, iné zdroje
7.2.1	Rekonštrukcia verejné osvetlenia – rozšírenie verejného osvetlenia	1 000	2015-2023	Obec, OP KaHR, iné zdroje
7.2.1	Rekonštruovať miestny rozhlas, rozšíriť pokrytie a stabilnú funkčnosť	1 000	2023	Obec, iné zdroje
7.2.1	Podporovať protipovodňové opatrenia a hľadať opatrenia pre zadržiavanie dažďovej vody v katastri. <i>Nositeľom riešenia úlohy nebude obec.</i>	20 000	Priebežne	Obec, OP KŽP, Envirofond, iné zdroje
7.2.1	Budovať chodníky v obci	200 000	2018-2023	Obec, CLLD (MAS) iné zdroje
7.2.1	Rekonštruovať miestne komunikácie	350 000	2018-2023	Obec, iné zdroje
7.2.1	Pripraviť a realizovať projekt na dopravné značenie a prechody pre chodcov	2 000	Priebežne	Obec, iné zdroje
7.2.2	Vybudovanie kanalizácie. Nositeľom riešenia úlohu nebude obec.	1 mil	2016-2023	Obec, OP KŽP, Envirofond, iné zdroje
7.2.2	Hľadať riešenia vybudovanie miestneho vodovodu	10 000	2016-2023	Obec, OP KŽP, Envirofond, iné zdroje, IROP
7.2.2	Vybudovať vodovod a napojenie jednotlivých RD	1 mil	2016-2023	Obec, OP KŽP, Envirofond, IROP, iné zdroje
7.2.2	Budovať inžinierske siete pre novú výstavbu domov a bytov	250 000	do r. 2023	Obec, ŠFRB, program bývania, iné zdroje
7.2.3	Znížiť množstvo čiernych skládok	3 000	Priebežne	Obec, OP KŽP, Envirofond, iné zdroje
7.2.3	Vybudovať zberný dvor (bez zhromažďovania kovov)	10 000	2016-2023	Obec, OP KŽP, Envirofond, iné zdroje
7.2.3	Vytvoriť podmienky pre zvýšené množstvo vyseparovaných zložiek odpadu	2 000	od r. 2023	Obec, OP KŽP, Envirofond, iné zdroje
7.2.4	Realizovať intenzívnu environmentálnu osvetu	1000	Priebežne	Obec, OP KŽP, Envirofond, iné zdroje
7.3.1	Vytvárať podmienky pre ubytovacie a reštauračné kapacity v obci	1000	Priebežne	Obec, CLLD (MAS), iné zdroje
7.3.1	Vytvoriť register aktívnych podnikateľov v obci so zameraním na služby a publikovať na webstránke obce	1000	od r. 2015	Obec
7.3.1	Zvýšiť počet elektronických služieb a úroveň digitalizácie v obci	10 000	2015-2023	Obec, iné zdroje
7.3.2	Vydať informačný leták o obci pre potenciálnych návštevníkov a návštevníkov obce	1 000	2016, 2018, 2020, 2023	Obec, CLLD (MAS), iné zdroje
7.3.2	Podporovať nomináciu na pozíciu regionálneho koordinátora cestovného ruchu v obci a v mikroregióne	2 000	2015-2023	Obec, CLLD (MAS), iné zdroje
7.3.2	Vydať publikáciu/brožúru o obci a jej zaujímavostiach pre občanov a návštevníkov	2 000	2016-2023	Obec, CLLD (MAS), iné zdroje
7.3.2	Rozvíjať činnosť s regionálnymi združeniami,	1000	od r. 2016	Obec, iné zdroje
7.3.2	Pripraviť zoznam atraktivít v obci, pomenovať produkty cestovného ruchu v obci	1 000	2023	Obec, OP KŽP, iné zdroje
7.3.2	Inštalovať verejné obecné tabule a značenie turistických chodníkov	2 000	2023	Obec, OP KŽP, iné zdroje



Plán hospodárskeho a sociálneho rozvoja bude realizovaný prostredníctvom projektov vychádzajúcich z opatrení Plánu hospodárskeho a sociálneho rozvoja a naplňujúci ich aktivity. Projektom sa rozumie realizovateľný zámer investičného, či neinvestičného charakteru. Sieťové väzby financovania sú znázornené na obrázku.

Obr. 9 - Financovanie plánu hospodárskeho a sociálneho rozvoja



F. Záverečná časť

10 Personálne zabezpečenie aktivít

Zrealizovanie aktivít vytýčených v tomto Programe rozvoja vyžaduje značnú náročnosť kladenú na personálne zabezpečenie. Nie je možné, aby manažment všetkých aktivít ležal na pleciach jednej osoby a to starostky obce. Z tohto dôvodu je potrebné aby komisie OcZ na seba prevzali iniciatívu i spoluzodpovednosť za riešenie úloh uvedených v tomto programe a jednotliví členovia OcZ, v spolupráci so starostom, boli poverení konkrétnymi úlohami. Taktiež je potrebné zapájať do plnenia aktivít vhodnou formou aj podnikateľské subjekty a občanov obce, ktorí môžu byť v rôznych oblastiach veľmi nápomocní. Plán aktivít počíta s výraznou podporou z fondov EÚ. Dobrým riešením v tejto oblasti je zabezpečenie profesionálnym pracovníkom – projektovým manažérom pre obec, resp. výhodnejšou formou pre mikroregión. Pracovník by podľa požiadaviek obce, resp. obcí združených v mikroregióne vypracúval žiadosti o finančné prostriedky z fondov EÚ a iných grantových programov a pracoval by na implementácii už schválených programov a spolupracoval by s agentúrami, ktoré žiadosti po odbornej stránke spracúvajú a odborne sledujú i ich plnenie. V rámci implementácie projektov by na seba prevzal administratívne aktivity. Potrebné je však na túto pozíciu vybrať osobu, ktorá má k problematike a k životu na vidieku osobitý vzťah. Vybrať vhodnú osobu s dostatočnou motiváciou na túto prácu býva neraz obtiažne. Jej organizačné a finančné zabezpečenie môže byť vecou členských príspevkov obcí do mikroregionálneho združenia alebo sa môže obec snažiť získať prostriedky na projektového manažéra prostredníctvom podania projektu. Ďalšou formou zabezpečenia činností v oblasti projektového manažmentu je úzka spolupráca s niektorou z profesionálnych firiem pôsobiacich v tejto oblasti. Obec sa v tomto prípade môže obrátiť na regionálne rozvojové agentúry, ktoré pôsobia v jej okolí. Medzi najbližšie patria Topoľčianska regionálna rozvojová agentúra so sídlom v meste Topoľčany a Bánovská regionálna rozvojová agentúra so sídlom v Bánovciach nad Bebravou. Zákazkové riešenie vypracovania, či implementácie projektu sa často javí oveľa efektívnejšie ako náklady na stáleho pracovníka. Dlhodobá spolupráca s jednou firmou taktiež umožňuje firme detailnejšie poznať potreby obce, na druhej strane ponúka obci zvýhodnený prístup pri riešení jej problémov ako aj finančné úľavy pri realizácii prác. V prípade, že si vypracovanie žiadostí o finančné prostriedky z EU plánuje obec pokryť sama vlastnými zamestnancami, dôležité je zúčastňovať sa vzdelávacích aktivít v



tejto oblasti (semináre, školenia k výzvam, k programom), aby obec nestratila kontakt s aktuálnymi informáciami k danej problematike. Nevyhnutné je taktiež pravidelné sledovanie internetových stránok venujúcich sa problematike fondov. Vhodné je absolvovať kurz projektového manažéra, alebo sa zúčastňovať školení a seminárov na tému verejné obstarávanie, štrukturálne fondy a iné grantové schémy.



Zoznam použitej literatúry a zdrojov

1. Sčítanie obyvateľov, domov a bytov 2001. Štatistický úrad SR, Bratislava, 2011
2. Správa o stave znečisťovania ovzdušia v Topoľčianskom kraji v roku 2011
3. Údaje poskytnuté na základe požiadavky, Obecný úrad Nemečky, 2015
4. Údaje poskytnuté na základe požiadavky, Ústredie práce sociálnych vecí a rodiny, vysunuté pracovisko Nové Mesto nad Váhom, 2015
5. Národný strategický a referenčný rámec
6. Národný strategický plán rozvoja vidieka SR na roky 2007 - 2013
7. Národný rozvojový plán
8. Program hospodárskeho a sociálneho rozvoja Topoľčany
9. Program hospodárskeho a sociálneho rozvoja, Význam, štruktúra a základné metodické tézy,
10. Národná stratégia trvalo udržateľného rozvoja
11. Národný environmentálny akčný plán
12. Okresný akčný environmentálny plán
13. Národný emisný inventarizačný systém, databáza údajov o znečisťovaní ovzdušia
14. Súhrnná správa o verejných kanalizáciách
15. Publikácie Štatistického úradu SR k SOBD 2011
16. RUVZ Správa – Vodovody – kvalita vody 2012
17. KURS_2001_2011 Nariadenie
18. Partnerská dohoda na roky 2014 -2020
19. Stratégia Európa 2020
20. Národná stratégia regionálneho rozvoja
21. Zoznam NKP
22. <http://www.klastertopolcany.sk/sk>
23. http://www.enviromagazin.sk/enviro2015/06_Enviromagazin_2015.pdf
24. <https://ec.europa.eu/digital-agenda/en/country/slovakia>
25. http://www.vs.sk/heraldreg/wp_browse.aspx
26. <https://zbgis.skgeodesy.sk/tkgis/>
27. <http://www.obce.info>
28. <http://www.regiony21.sk/>
29. <http://www.nup.sk/poradie-okresov-podla-nezamestnanosti/>
30. <http://www.brria.sk>
31. www.katasterportal.sk
32. www.grapic.biz/nemecky/

Zoznam Obrázkov

<u>Obr. 1 - Poloha obce Nemečky v rámci územia Slovenskej republiky</u>	8
<u>Obr. 2 - Katastrálne územie obce Nemečky</u>	9
<u>Obr. 3 - Vodná nádrž Nemečky</u>	10
<u>Obr. 4 - Pôdy vhodné do záberu, katastrálne územie Nemečky</u>	25
<u>Obr. 5 - Telecom pokrytie</u>	30
<u>Obr. 6 - Orange pokrytie</u>	30
<u>Obr. 7 - O2 pokrytie</u>	31
<u>Obr. 8 - Hodnotenie realizácie PHSR</u>	62
<u>Obr. 9 - Financovanie plánu hospodárskeho a sociálneho rozvoja</u>	66



Zoznam Tabuliek

<u>Tab. 1 - Vývoj počtu obyvateľov Nemečky</u>	12
<u>Tab. 2 - Vývoj obyvateľstva</u>	14
<u>Tab. 3 - Prehľad vekovej štruktúry obyvateľstva obce Nemečky</u>	15
<u>Tab. 4 - Vývoj obyvateľstva</u>	15
<u>Tab. 5 - Obyvateľstvo podľa pohlavia a stupňa najvyššieho dosiahnutého vzdelania</u>	17
<u>Tab. 6 - Štruktúra EAO podľa pohlavia v sídle Nemečky</u>	18
<u>Tab. 7 - Najväčší zamestnávateľia (podľa počtu zamestnancov) v okrese Topoľčany</u>	19
<u>Tab. 8 - Počet žiadateľov o zamestnanie na ÚPSVR</u>	20
<u>Tab. 9 - Trvale obývané byty podľa druhu budovy a podľa obdobia výstavby</u>	21
<u>Tab. 10 - Charakteristika bytového fondu podľa kategórie bytov (%)</u>	21
<u>Tab. 11 - Vybavenie a rekreačné možnosti domácností</u>	23
<u>Tab. 12 – Databáza podľa Slovenskej pošty a.s.</u>	23
<u>Tab. 13 - Využitie pôdneho fondu v obci Nemečky v roku 2015 (v ha)</u>	24
<u>Tab. 14 - Podnikateľské subjekty v obci NEMEČKY</u>	26
<u>Tab. 15 - Prehľad technickej infraštruktúry v obci Nemečky</u>	27
<u>Tab. 16 - telekomunikačných a internetových služieb v obci Nemečky</u>	31
<u>Tab. 17 - Autobusové spojenie Nemečky - Topoľčany</u>	33
<u>Tab. 18 - Autobusové spojenie Topoľčany - Nemečky</u>	34
<u>Tab. 19 - Ex-post hodnotenie predchádzajúceho PHSR vrátane hodnotenia čerpania finančných prostriedkov</u>	39
<u>Tab. 20 - Príjmy a výdavky obce Nemečky 2012-2014</u>	64
<u>Tab. 21 - Majetok obce Nemečky 2014</u>	64
<u>Tab. 22 - Finančná náročnosť prioritných oblastí 2015 - 2023</u>	64

Zoznam Grafov

<u>Graf 1 - Dynamika počtu obyvateľstva obce Nemečky- doplniť</u>	13
<u>Graf 2 - Vaše najvyššie dosiahnuté vzdelanie</u>	40
<u>Graf 3 - Prioritné oblasti na riešenie vo verejnej infraštruktúre</u>	41
<u>Graf 4 - Prioritné oblasti na riešenie v oblasti hospodárstva</u>	41
<u>Graf 5 - Prioritné oblasti na riešenie v sociálnej oblasti</u>	42
<u>Graf 6 - Prioritné oblasti na riešenie v nasledujúcom období</u>	42
<u>Graf 7 - Najväčší potenciál pre rozvoj obce</u>	43
<u>Graf 8 - Rozvoj obce za posledných 7 rokov</u>	43
<u>Graf 9 - Výhody bývania v obci Nemečky</u>	44
<u>Graf 10 - Spokojnosť so systémom vývozu odpadu</u>	44
<u>Graf 11 - Podiel respondentov na zlepšovaní života v obci</u>	45
<u>Graf 12 - Poznatky o územnom pláne obce</u>	45
<u>Graf 13 - Námety na zlepšenie života v obci do r. 2023</u>	46



Zoznam Skratiek

CR - cestovný ruch

ČOV- čistička odpadových vôd

ČR- Česká republika

EAO- ekonomicky aktívna osoba

EÚ- Európska únia

ha- hektár

CHKO- chránená krajinná oblasť

CHÚ- chránené územie

IROP – Inegrovaný Operačný Program

k.ú.- katastrálne územie

kol.- kolektív

m. n.m.- metre nad morom

MAS SOTDUM – miestna akčná skupina SOTDUM

MDD - medzinárodný deň detí

MDVRR – Ministerstvo dopravy výstavby a regionálneho rozvoja

MCHÚ- maloplošné chránené územie

MŠ - materská škola

Obr.- obrázok

obyv.- obyvateľ

OPKaHR - Operačný program Konkurencieschopnosť a hospodársky rast

OPŽP – Operačný program životné prostredie

OcZ – obecné zastupiteľstvo

OÚ – obecný úrad

p.p.- poľnohospodárska pôda

PHSR- Program hospodárskeho a sociálneho rozvoja

Por. č.- poradové číslo

PP - prírodná pamiatka

PRV – Program rozvoja vidieka

ROP – Regionálny operačný program

SODB- sčítanie obyvateľov, domov a bytov

SPF- slovenský pôdohospodársky fond



SWOT- strenghts, weakness, opportunities, threats

ŠÚ SR - Štatistický Úrad Slovenskej republiky

Tab.- tabuľka

TTP - trvalé trávne porasty

ÚPSVR – ústredie práce, sociálnych vecí a rodiny

ÚSES- územný systém ekologickej stability

VCHÚ- veľkoplošné chránené územie

ZMO - Združenie miest a obcí

ZVS - Západoslovenská vodárenská spoločnosť

ŽP – životné prostredie

ZŠ- základná škola

ZUŠ- základná umelecká škola

Zoznam Príloh

1. Dotazník



DOTAZNÍK K SPRACOVANIU - PHSR Programu hospodárskeho a sociálneho rozvoja obce Nemečky na roky 2015 -2023

Vážená pani, vážený pán, obce Nemečky,

oslovujeme Vás s týmto dotazníkom, ktorý je súčasťou spracovania PHSR obce Nemečky na roky 2015 – 2023. Chceme Vás požiadať o zapojenie sa Vás a Vašej rodiny do diania v obci.

PHSR obce má charakter strategického, resp. strednodobého rozvojového dokumentu. Má byť nositeľom rozvojovej politiky obce, predstáv jej obyvateľov o smerovaní rozvoja obce. Rozvojový dokument bude charakterizovať obec Nemečky, udávať smer jeho rozvoja v strednodobom horizonte.

Vypracovaním PHSR obec Nemečky splní jeden zo základných princípov regionálnej politiky Európskej únie – princíp programovania. V zmysle platnej legislatívy zvýši svoje šance získať finančnú podporu na realizáciu projektov zo štrukturálnych fondov v rokoch 2014 – 2020, keďže obec musí preukázať súlad zamýšľaného projektu s regionálnymi stratégiami i miestnou stratégiou, ktorú reprezentuje svojim PHSR.

Vypracovanie PHSR obce zabezpečuje obec pri uplatnení partnerstva. **Vašimi odpoveďami nám pomôžete poukázať na možné problémy, poskytnete pohľad na Vaše názory, postrehy a návrhy na zlepšenie v oblasti hospodárskeho a sociálneho rozvoja Našej obce.**

S cieľom dodržania objektívnosti a komplexnosti daného zámeru Vás prosíme o spoluprácu a spoluúčasť na príprave týchto podkladov.

Tento dotazník je anonymný, určený pre občanov s minimálnym vekom 15rokov. Ak však súhlasíte, aby sme Vás vo veci programu rozvoja obce priamo kontaktovali, môžete uviesť Vaše kontaktné údaje (meno, adresu, tel.n, e-mail).

Akakoľvek ďalšia iniciatíva z Vašej strany je vítaná. **Vaše pripomienky prosím posielajte na adresu uhlarova@centrum.sk alebo info@brra.sk.**

Následne Vás prosíme o doručenie vyplneného dotazníka do schránky, ktorá je umiestnená v budove Obecného úradu vo Nemečky, najneskôr do 26.10.2015.

Veríme, že každý, komu záleží na rozvoji obce, sa zapojí do vyplnenia tohto dotazníka, za čo vopred ďakujeme.

Ing. Viera
Uhlárová
starostka obce

1. Vaše najvyššie dosiahnuté vzdelanie

- | | | |
|--|--|--|
| <input type="checkbox"/> základné | <input type="checkbox"/> vyučený/á | <input type="checkbox"/> vyučený/á s maturitou |
| <input type="checkbox"/> stredné odborné | <input type="checkbox"/> stredné všeobecné | <input type="checkbox"/> vysokoškolské |

2. Ktoré oblasti je podľa vás v nasledujúcom období potrebné riešiť ako prioritné v oblasti VEREJNEJ INFRAŠTRUKTÚRY? (Zaškrtnite maximálne 3 možnosti)

- | | | |
|--|--|---|
| <input type="checkbox"/> Vodovod | <input type="checkbox"/> Kanalizácia | <input type="checkbox"/> ČOV (čistička odpad.vôd) |
| <input type="checkbox"/> Plynofikácia | <input type="checkbox"/> Odpadové hospodárstvo | <input type="checkbox"/> Elektrifikácia |
| <input type="checkbox"/> Cestná sieť, vrátane cyklo dopravy, dopravné spojenie | <input type="checkbox"/> Internet | <input type="checkbox"/> Mobilná sieť (pevná linka) |
| <input type="checkbox"/> Verejné priestory – zlepšenie vzhľadu obce a značenie | <input type="checkbox"/> iné, uviesť: | |
| <input type="checkbox"/> V tejto oblasti nevidím nedostatky / som spokojný | | |

3. Ktoré oblasti je podľa vás v nasledujúcom období potrebné riešiť ako prioritné v oblasti HOSPODÁRSTVA? (Zaškrtnite maximálne 3 možnosti)

- | | | |
|---|---|--|
| <input type="checkbox"/> Priemyselná výroba | <input type="checkbox"/> Obchod | <input type="checkbox"/> Cestovný ruch |
| <input type="checkbox"/> Poľnohospodárska výroba | <input type="checkbox"/> Služby | <input type="checkbox"/> Rozvoj podnikania |
| <input type="checkbox"/> V tejto oblasti nevidím nedostatky | <input type="checkbox"/> iné, uviesť: | |

4. Ktoré oblasti je podľa vás v nasledujúcom období potrebné riešiť ako prioritné v SOCIÁLNEJ oblasti? (Zaškrtnite maximálne 3 možnosti)

- | | |
|---|---|
| <input type="checkbox"/> Bývanie | <input type="checkbox"/> Voľno časové aktivity – športové podujatia |
| <input type="checkbox"/> Školstvo | <input type="checkbox"/> Voľno časové aktivity – kultúrne podujatia |
| <input type="checkbox"/> Zdravotníctvo | <input type="checkbox"/> Sociálne služby |
| <input type="checkbox"/> Nevidím nedostatky | <input type="checkbox"/> iné, uviesť: |

5. Ktoré oblasti je podľa vás v nasledujúcom období potrebné riešiť prioritne? (Zaškrtnite maximálne 1 možnosť)

- | | | |
|--|---|--|
| <input type="checkbox"/> Prístup k informáciám | <input type="checkbox"/> Životné prostredie | <input type="checkbox"/> Podmienky pre udržanie mladých v obci |
| <input type="checkbox"/> Zmena komunikácie medzi občanmi a zástupcami samosprávy | <input type="checkbox"/> iné, uviesť: | |

6. Ktorá z oblastí má podľa Vás najväčší potenciál pre rozvoj obce (Zaškrtnite maximálne 1 možnosť)

- | | | |
|---|---|-----------------------------------|
| <input type="checkbox"/> Príroda | <input type="checkbox"/> Kultúra | <input type="checkbox"/> História |
| <input type="checkbox"/> Tradície | <input type="checkbox"/> Predpoklady pre podnikanie | |
| <input type="checkbox"/> Regionálna výnimočnosť | <input type="checkbox"/> iné, uviesť: | |

7. Zaznamenali ste rozvoj obce za posledných 7 rokov? (Zaškrtnite maximálne 1 možnosť)

- | | | | |
|------------------------------|--|---|------------------------------|
| <input type="checkbox"/> Áno | <input type="checkbox"/> Čiastočne | <input type="checkbox"/> Neviem posúdiť | <input type="checkbox"/> Nie |
|------------------------------|--|---|------------------------------|

8. Aké výhody má podľa Vás bývanie vo Vašej obci? (Zaškrtnite maximálne 2 možnosti)

- | | | |
|--|--|--|
| <input type="checkbox"/> Lepšie medziľudské vzťahy | <input type="checkbox"/> Nižšie životné náklady | <input type="checkbox"/> Blízky kontakt s prírodou |
| <input type="checkbox"/> Pokojnejší život oproti mestu | <input type="checkbox"/> Dobrá dopravná dostupnosť | <input type="checkbox"/> Sociálna vybavenosť |
| <input type="checkbox"/> vlastníctvo domu, záhrady, hospodárstva | <input type="checkbox"/> iné, uviesť: | |

9. Ako Vám vyhovuje súčasný systém odvozu odpadov?

- | | | |
|-----------------------------------|------------------------------------|--|
| <input type="checkbox"/> Vyhovuje | <input type="checkbox"/> Čiastočne | <input type="checkbox"/> Nevyhovuje, uviesť: |
|-----------------------------------|------------------------------------|--|

10. Podieľate sa na zlepšovaní života v obci? /ak nie vyberte prosím dôvody ktoré Vám v tom bránia/

- | | | | | |
|-----|-------------------------------------|--|--|-------------------------------------|
| Áno | <input type="checkbox"/> Pravidelne | <input type="checkbox"/> Príležitostne | | |
| NIE | <input type="checkbox"/> Nezaujímam | <input type="checkbox"/> Nedostatok voľného času | <input type="checkbox"/> Nedostatok informácií | <input type="checkbox"/> Zlé vzťahy |

11. Poznáte územný plán obce?

- | | | | |
|---------------------------------|------------------------------------|-----------------------------------|--|
| <input type="checkbox"/> Poznám | <input type="checkbox"/> Čiastočne | <input type="checkbox"/> Nepoznám | <input type="checkbox"/> Neviem, že existuje |
|---------------------------------|------------------------------------|-----------------------------------|--|

12. Námety na zlepšenie života v obci do r. 2023 (akýkoľvek návrh, radu ako pomôcť rozvoju obce).....